



UŽIVATELSKÁ PŘÍRUČKA

Verze firmwaru: 1.6.x

Naposledy aktualizováno 13. února 2025

SRL-MESH

MOTOCYKLOVÝ MESH A BLUETOOTH®
KOMUNIKAČNÍ SYSTÉM PRO PŘILBY SHOEI

— SOUND BY —
harman/kardon®



Verze firmwaru 1.6.x označuje, že tato příručka platí pro všechny aktualizace firmwaru v rámci řady verze 1.6.

ÚVODEM

Aplikace Sena Motorcycles

Stáhněte si aplikaci Sena Motorcycles z [Obchodu Google Play](#) nebo [App Store](#).



Software pro aktualizaci řady SRL

Stáhněte si aktualizací software pro řadu SRL na [webu sena.com](http://webu.sena.com).

OBSAH

1. O SRL-MESH	8
1.1 Vlastnosti produktu	8
1.2 Podrobnosti o produktu	9
1.3 Obsah balení	10
2. INSTALACE HEADSETU NA HELMĚ	11
2.1 Instalace výklopné helmy	11
2.1.1 Příprava helmy k instalaci	11
2.1.2 Instalace náhlavní soupravy	13
2.2 Instalace integrální helmy	15
2.2.1 Příprava helmy k instalaci	15
2.2.2 Instalace hlavového složení	16
3. ZÁKLADNÍ OPERACE	19
3.1 Zapnutí a vypnutí	19
3.2 Nabíjení	19
3.3 Kontrola úrovně nabití baterie	20
3.4 Nastavení hlasitosti	20
4. PÁROVÁNÍ HEADSETU S JINÝMI BLUETOOTH ZAŘÍZENÍMI	21
4.1 Párování telefonu	21
4.2 Párování druhého mobilního telefonu	22
4.3 Pokročilé selektivní párování: HandsFree nebo A2DP stereo	22
4.3.1 Selektivní párování telefonu – profil Hands-Free	22
4.3.2 Selektivní párování médií – profil A2DP	23
4.4 Párování GPS	24

5. POUŽÍVÁNÍ MOBILNÍHO TELEFONU	25
<hr/>	
5.1 Uskutečňování a přijímání hovorů	25
5.2 Siri a Google Assistant	25
5.3 Rychlá volba	25
5.3.1 Přiřazení předvoleb rychlé volby	25
5.3.2 Používání předvoleb rychlé volby	26
6. STEREO HUDBA	27
<hr/>	
6.1 Bluetooth stereo hudba	27
6.2 Sdílení hudby	27
6.2.1 Sdílení hudby přes Bluetooth interkom	28
6.2.2 Sdílení hudby přes Mesh interkom	28
7. SÍŤOVÝ INTERKOM	29
<hr/>	
7.1 Co je to síťový interkom?	29
7.1.1 Otevřená síť	30
7.1.2 Skupinová síť	30
7.2 Spuštění interkomu Mesh	31
7.3 Přepínač síťové verze	31
7.4 Použití sítě v otevřené síti	31
7.4.1 Nastavení kanálu (výchozí: kanál 1)	31
7.5 Použití sítě ve skupinové síti	32
7.5.1 Vytvoření skupinové sítě	32
7.5.2 Připojení k existující skupinové síti	33
7.6 Povolení/zakázání mikrofonu (výchozí: Povolené)	34
7.7 Přepínání mezi otevřenou a skupinovou sítí	34
7.8 Žádost o kontakt v síti	35
7.9 Obnovení sítě	35

8. BLUETOOTH INTERKOM	36
<hr/>	
8.1 Párování interkomu	36
8.1.1 Používání inteligentního párování interkomu (SIP)	36
8.1.2 Použití tlačítka	37
8.2 Kdo dřív přijde, ten dřív mele	38
8.3 Obousměrný interkom	39
8.4 Vícecestný interkom	40
8.4.1 Zahájení třístranné interkomové konference	40
8.4.2 Zahájení čtyřstranné interkomové konference	41
8.4.3 Ukončení vícecestné interkomunikace	41
8.5 Třístranný konferenční telefonní hovor s uživateli interkomu	42
8.6 Skupinový interkom	43
8.7 Mesh interkomová konference s Bluetooth účastníky interkomu	43
9. UNIVERZÁLNÍ INTERKOM	47
<hr/>	
9.1 Párování univerzálního interkomu	47
9.2 Obousměrný univerzální interkom	47
9.3 Vícecestný univerzální interkom	48
9.3.1 Třícestný univerzální interkom	48
9.3.2 Čtyřcestný univerzální interkom	49
9.4 Konference přes síťový interkom s obousměrným účastníkem univerzálního interkomu	50
10. POUŽÍVÁNÍ FM RÁDIA	51
<hr/>	
10.1 FM rádio Zapnutí/vypnutí	51
10.2 Vyhledávání a ukládání rozhlasových stanic	51
10.3 Vyhledávání a ukládání rozhlasových stanic	52

10.4 Dočasná předvolba stanice	52
10.5 Navigace přednastavených stanic	53
11. HLASOVÉ OVLÁDÁNÍ	54
<hr/>	
12. HLASOVÉ OVLÁDÁNÍ GoPro	56
<hr/>	
12.1 Připojení kamery GoPro	56
12.2 Používání hlasových příkazů GoPro	57
13. PRIORITA FUNKCÍ A AKTUALIZACE FIRMWARU	58
<hr/>	
13.1 Priorita funkcí	58
13.2 Aktualizace firmwaru	58
13.2.1 Nabíjecí kabel WiFi	58
13.2.2 Aktualizační software řady SRL	58
14. NASTAVENÍ KONFIGURACE	59
<hr/>	
14.1 Nabídka konfigurace náhlavní soupravy	59
14.1.1 Smazat všechna párování	60
14.1.2 Párování dálkového ovladače	60
14.2 Nastavení konfigurace softwaru	60
14.2.1 Jazyk	60
14.2.2 Dosah sítě (Výchozí: Zakázáno)	60
14.2.3 Ekvalizér (výchozí: Vyvážení hudby)	61
14.2.4 Zesílení zvuku (výchozí: Povoleno)	61
14.2.5 Telefon VOX (Výchozí: Povoleno)	61
14.2.6 Interkom VOX (Výchozí: Zakázáno)	61
14.2.7 Citlivost VOX (výchozí: 3)	62
14.2.8 HD Interkom (Výchozí: Povoleno)	62
14.2.9 HD hlas (výchozí: Povoleno)	62
14.2.10 Multitasking zvuku Bluetooth interkomu (Výchozí: Zakázáno)	63

14.2.11 Citlivost překrytí zvuku interkomu (výchozí: 3)	63
14.2.12 Správa hlasitosti zvukového překrytí (výchozí ZAKÁZÁNO)	63
14.2.13 Inteligentní ovládání hlasitosti (Výchozí: Zakázáno)	64
14.2.14 Přímý hovor (Výchozí: Zakázáno)	64
14.2.15 Hlasový asistent (Výchozí: Povoleno)	64
14.2.16 Hlasové pokyny (výchozí: Povoleno)	64
14.2.17 Nastavení RDS AF (Výchozí: Zakázáno)	64
14.2.18 Průvodce stanicemi FM (Výchozí: Povoleno)	64
14.2.19 Pokročilé potlačení hluku™ (Výchozí: Povoleno)	65
14.2.20 Výběr regionu	65
15. ŘEŠENÍ PROBLÉMŮ	66
<hr/>	
15.1 Resetování poruchy	66
15.2 Obnovení továrního nastavení	67

1. O SRL-MESH

1.1 Vlastnosti produktu



- Mesh Intercom™ 3.0 – poskytuje vylepšenou kvalitu zvuku, robustnější připojení a delší dobu hovoru
- Duální verze Mesh – Mesh 2.0 pro zpětnou kompatibilitu



Multitasking zvuku™



- Vícejazyčné hlasové ovládání
- Podpora Siri a Google Assistant

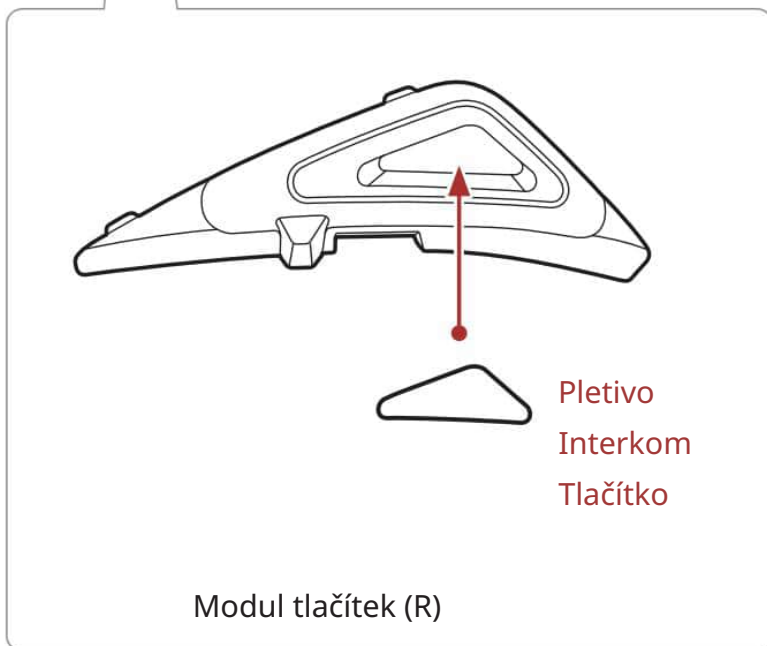
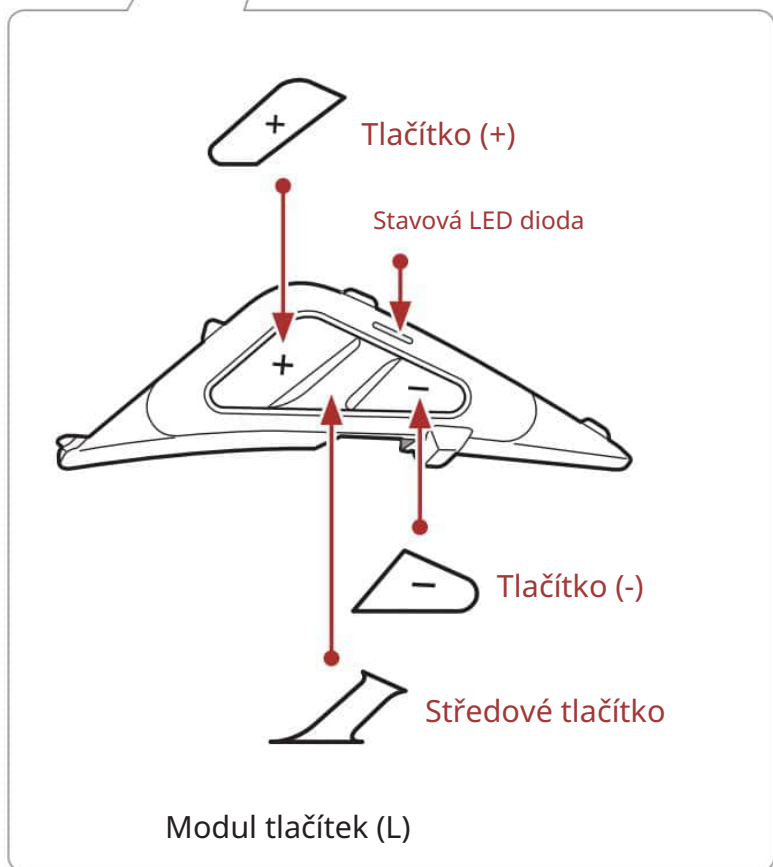
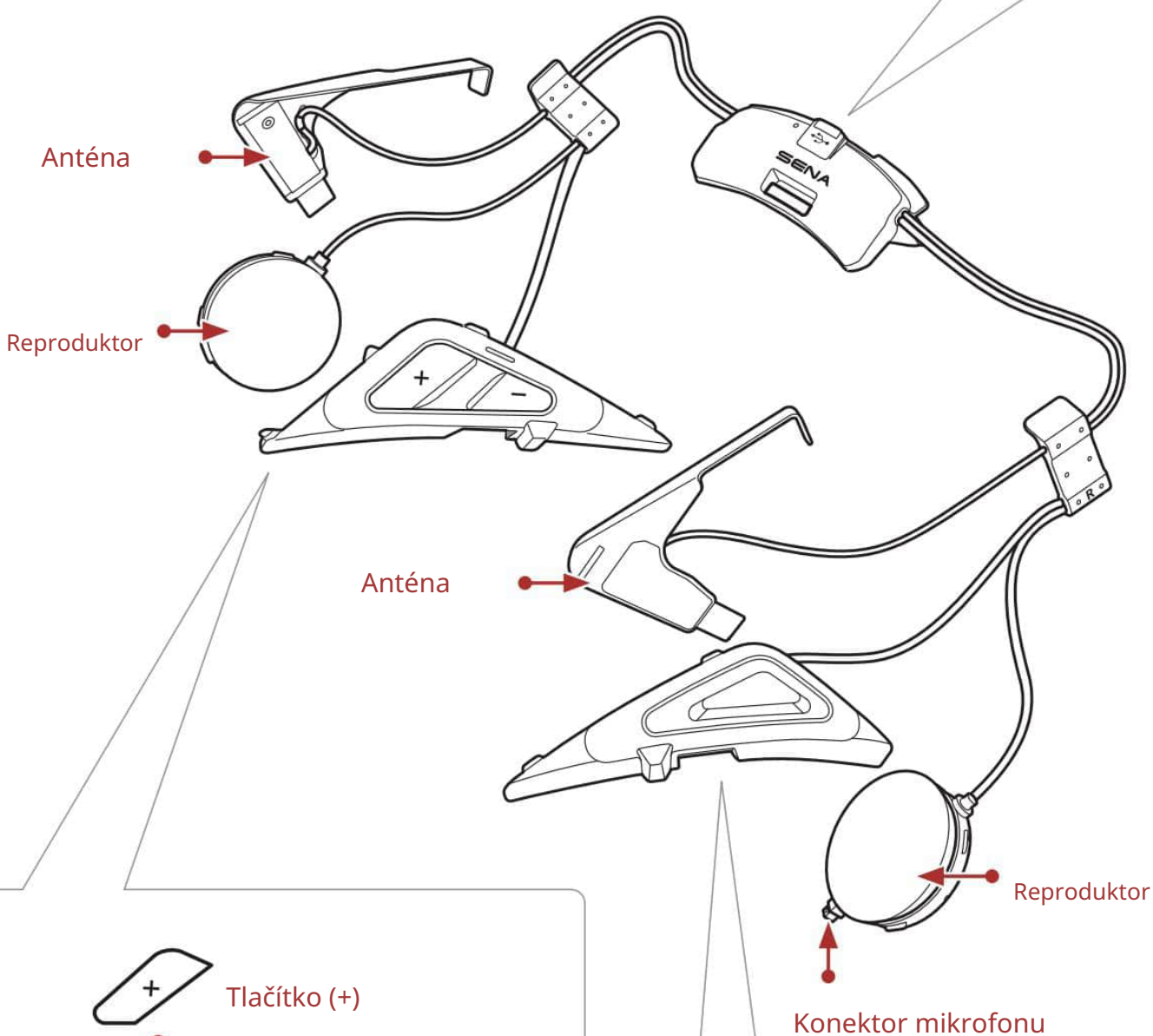
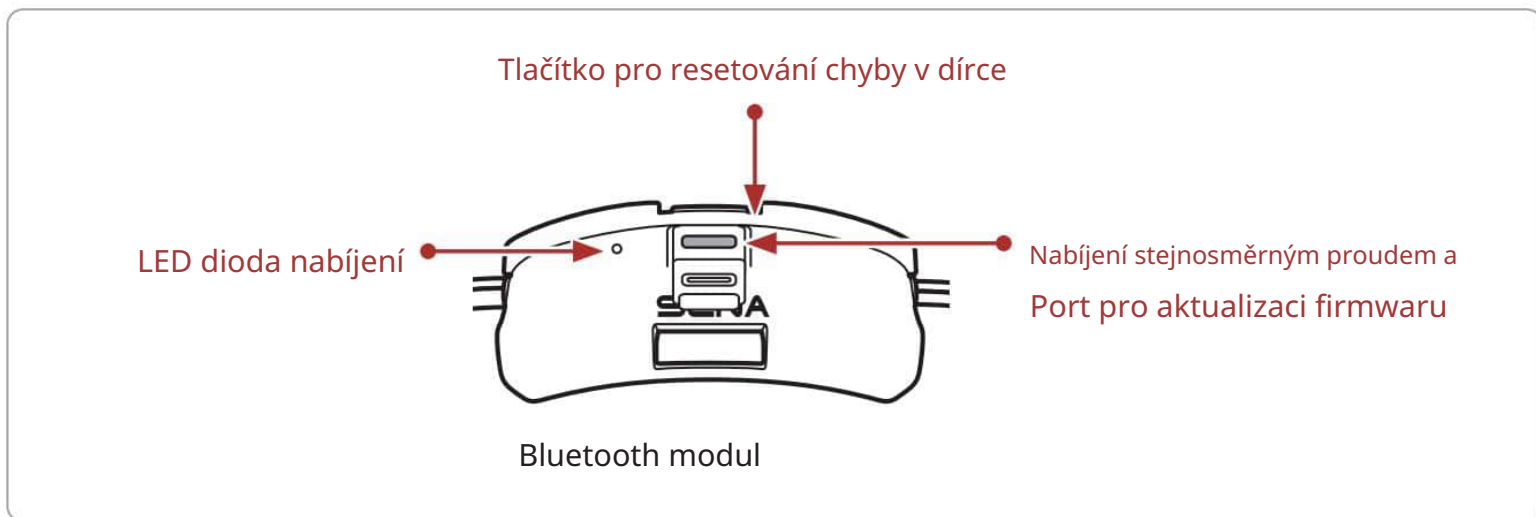


Přizpůsobení helmy

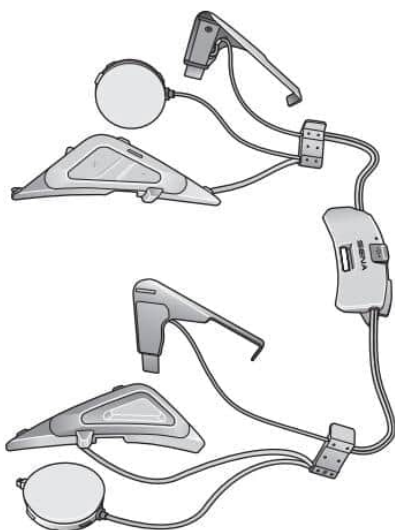


Bluetooth® 5.0

1.2 Podrobnosti o produktu



1.3 Obsah balení



SRL-Mesh



Drátový výložník
Mikrofon pro
výklopné helmy



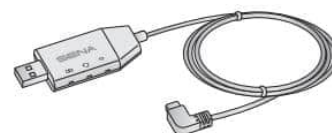
Drátový mikrofon pro
integrální helmy



Mikrofonní houbičky pro
drátový boom
Mikrofon



suchý zip
Upevňovací
prvek pro drátový mikrofon



Nabíjecí kabel Wi-Fi

2. INSTALACE HEADSETU NA HELMĚ

Následující helmy SHOEI jsou kompatibilní se sítí SRL.

- GT-Air II, J-Cruise II, Neotec II*

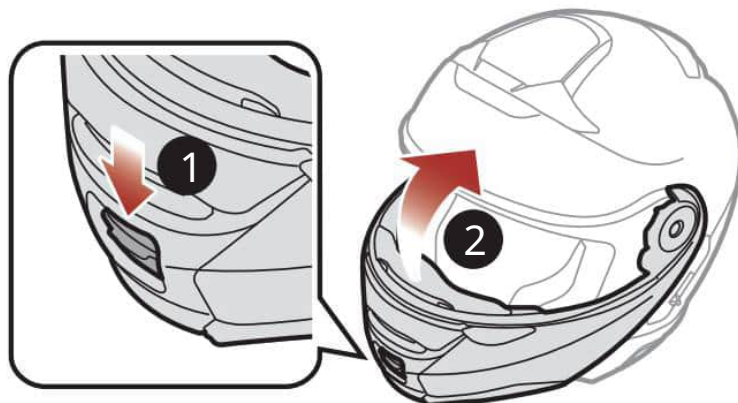
* Neotec II vyrobené 8. března 2019 a později.

2.1 Instalace výklopné helmy

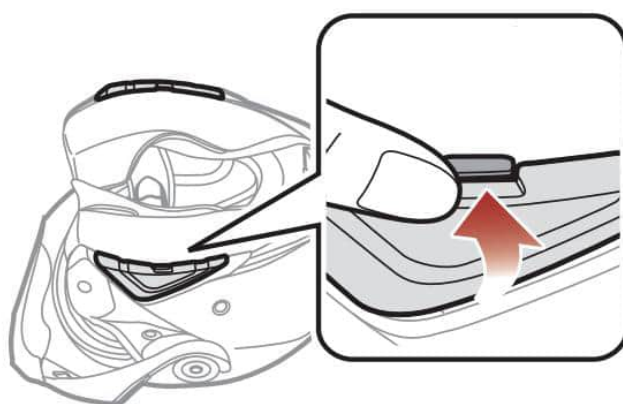
Pro bezpečnou instalaci SRL-Mesh na výklopnou helmu postupujte podle tohoto postupu.

2.1.1 Příprava helmy k instalaci

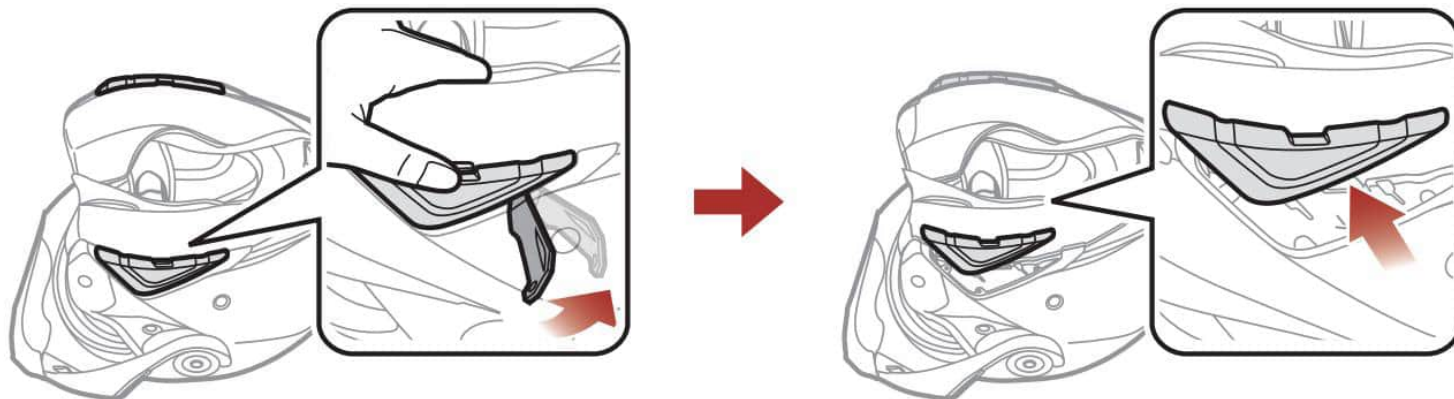
1. Stiskněte tlačítko pro otevření krytu. Stiskněte tlačítko a zároveň zvedněte kryt zcela zakryjte.



2. Palcem zatlačte na západku na pravém krytu.

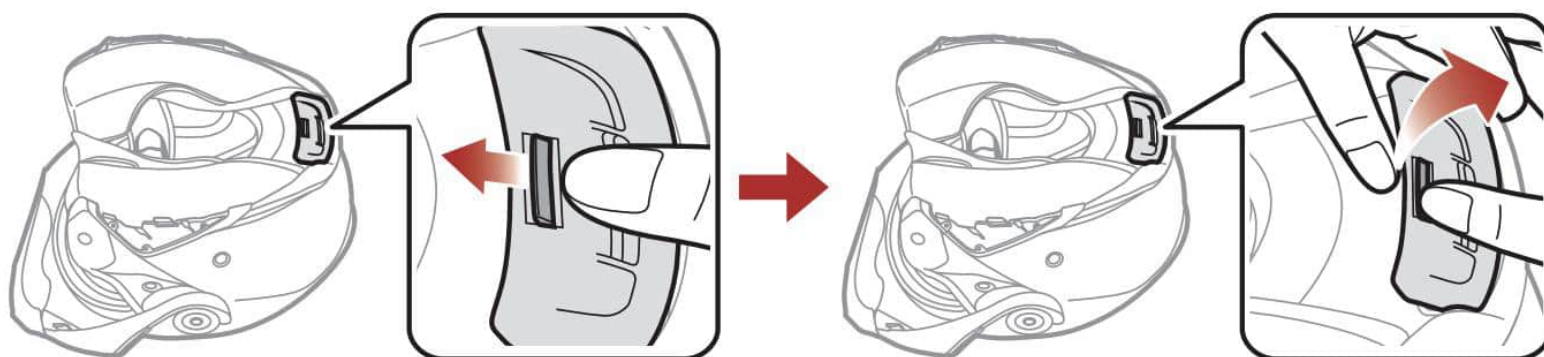


3. Stiskněte jazýček, vložte servisní nástroj do drážky a zatlačte, abyste sejměli kryt.

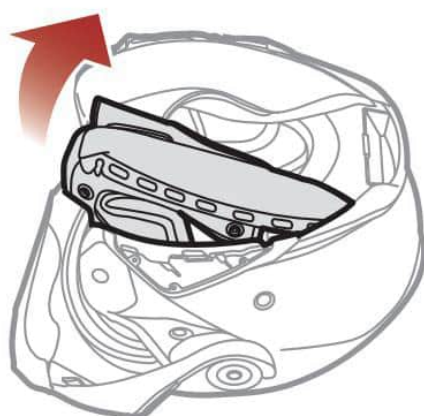


4. Opakujte postup na druhé straně a sejměte levý kryt.

5. Zatlačte na západku na zadním krytu a pomocí palce.

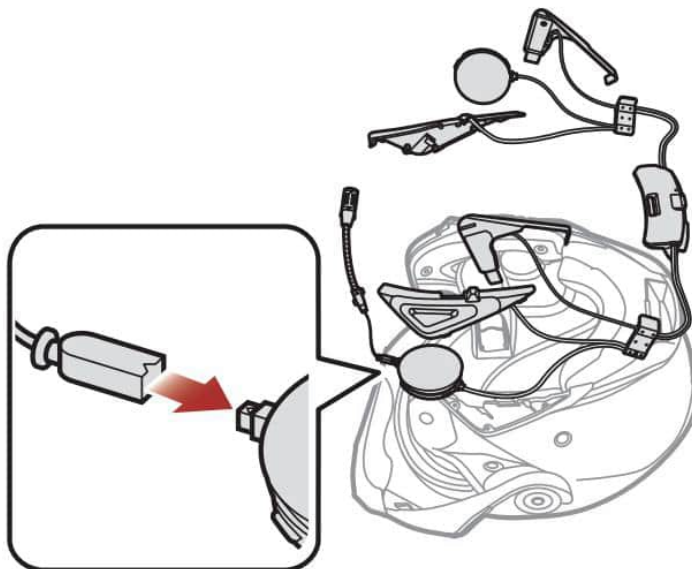


6. Odepněte patentní knoflíky vnitřních polstrování a vyjměte polstrování z helmy.

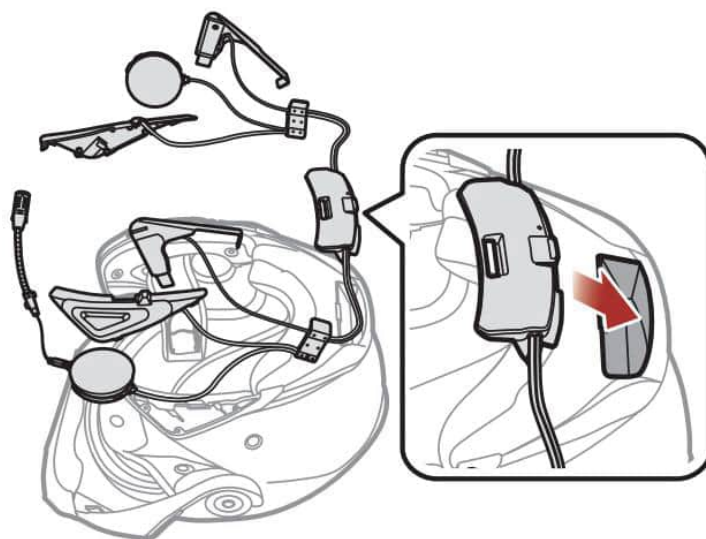


2.1.2 Instalace náhlavní soupravy

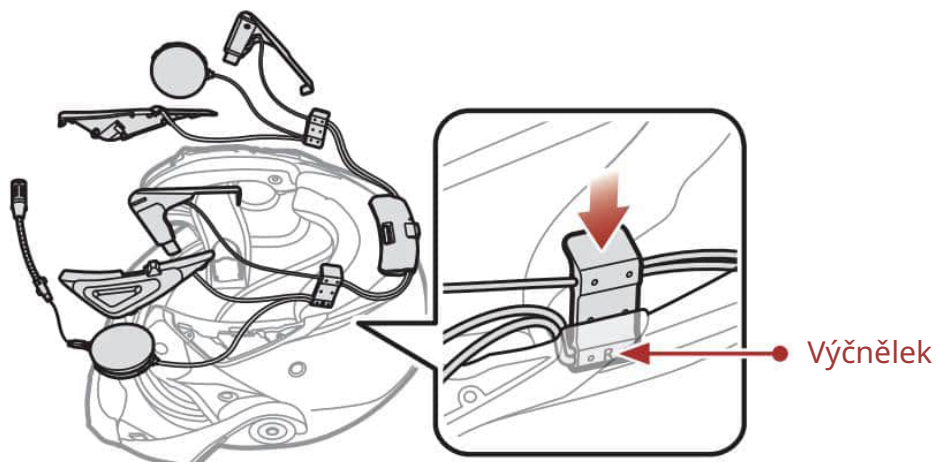
1. Zarovnejte šipky na pravé reproduktorové jednotce s mikrofonem kabel a zasuňte kabel mikrofonu do konektoru mikrofonu.



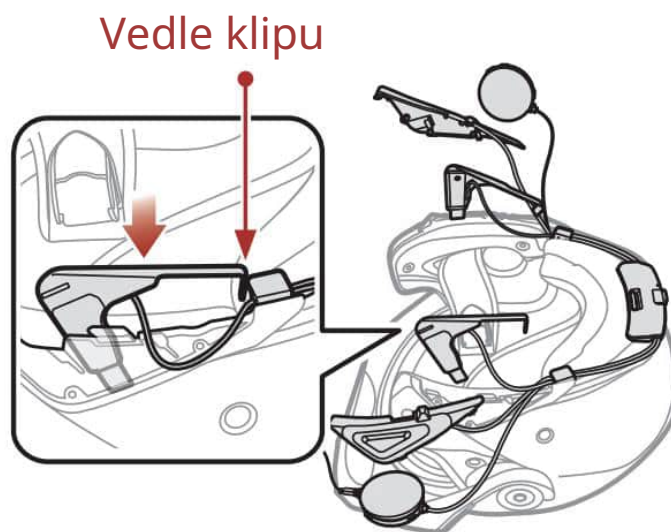
2. Namiřte USB port na Bluetooth modulu směrem k zadní části helmy a zatlačte modul do odpovídajícího slotu, dokud neuslyšíte cvaknutí.



3. Zasuňte klip (R) mezi vnitřní a vnější skořepinu podél výčnělku.

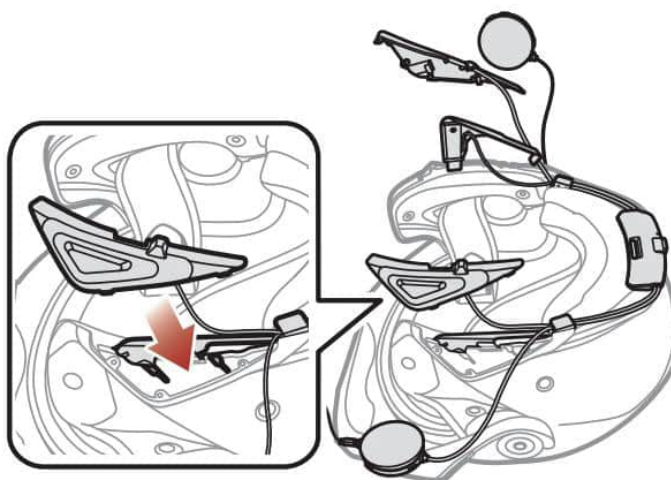


4. Vložte krátký konec antény vedle vložené spony a zasuňte ji mezi vnitřní a vnější skořápkou.

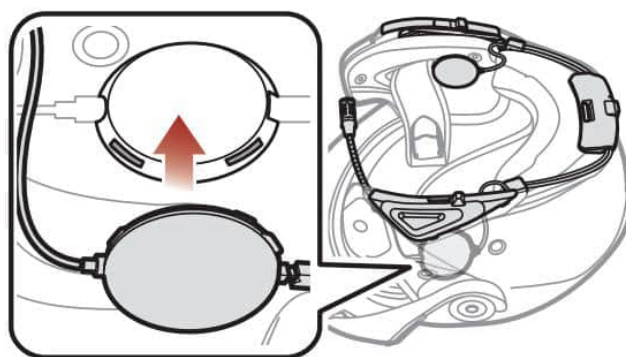


5. Zasuňte modul tlačítek (R) na příslušné místo.

Ujistěte se, že drážky pod modulem tlačítek odpovídají odpovídajícím drážkám.

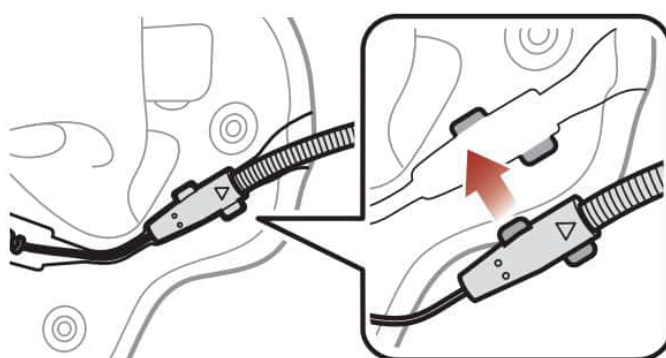


6. Vložte reproduktor do drážek ve vnitřní skořepině helmy.



7. Opakujte kroky 3 až 6 na druhé straně.

8. Vložte kabelový mikrofon s ramenem do drážek ve vnitřním pouzdře helmy.



9. Znovu připevněte vnitřní výplně, začněte od zadní strany, a zacvakněte patentní knoflíky.



10. Zcela spustte kryt obličeje.



11. Umístěte kabelový mikrofon s ramenem blízko úst.

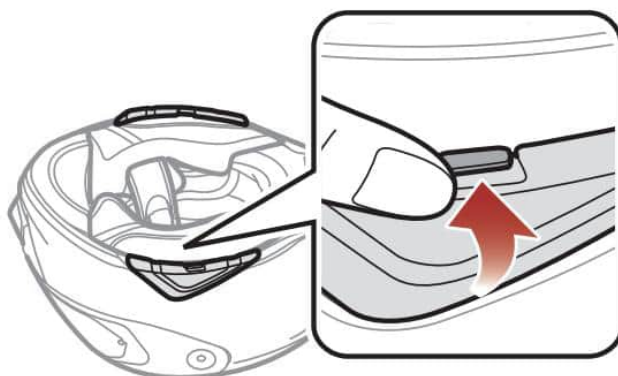


2.2 Instalace integrální helmy

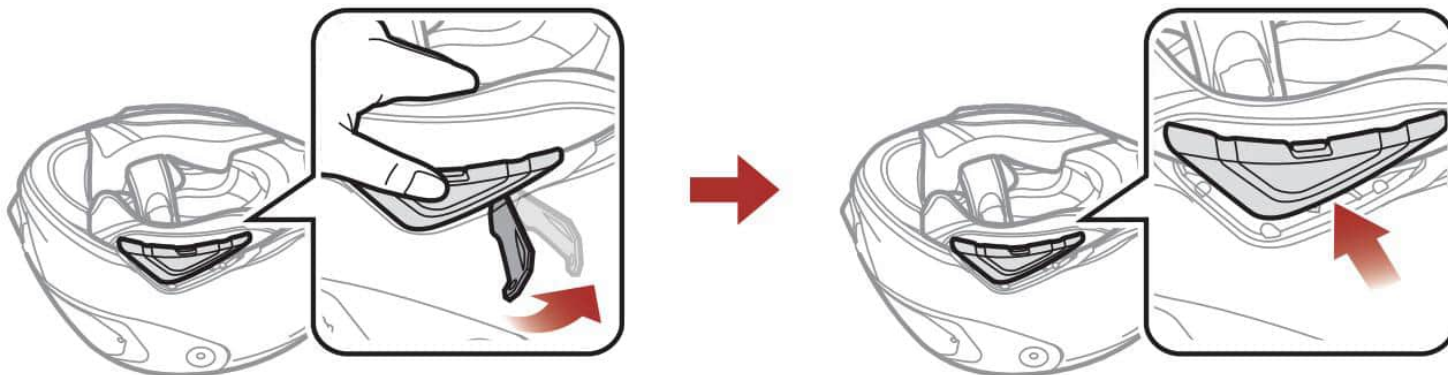
Pro bezpečnou instalaci SRL-Mesh na celoobličejovou helmu postupujte podle tohoto postupu.

2.2.1 Příprava helmy k instalaci

1. Palcem zatlačte na západku na pravém krytu.

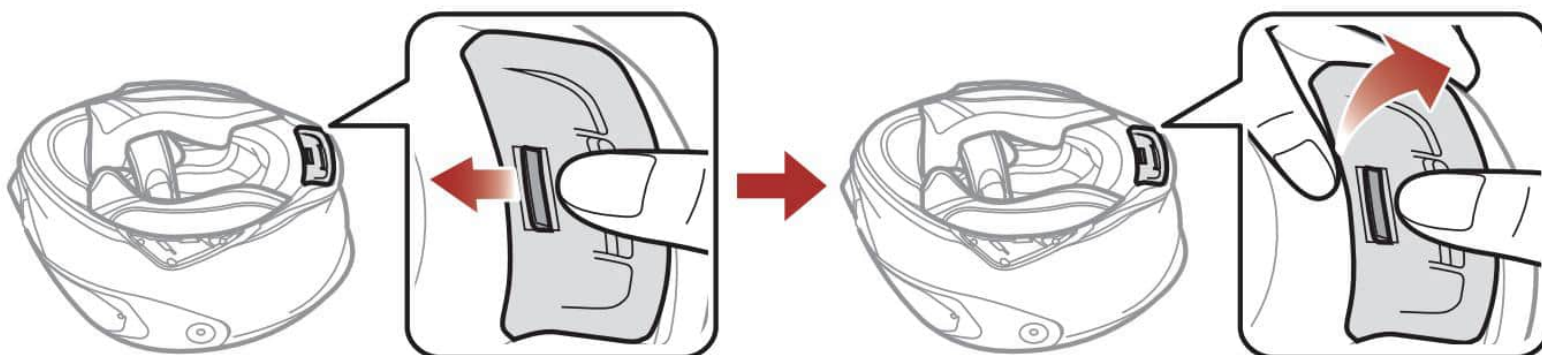


2. Stiskněte jazýček, vložte servisní nástroj do drážky a zatlačte, abyste sejměli kryt.

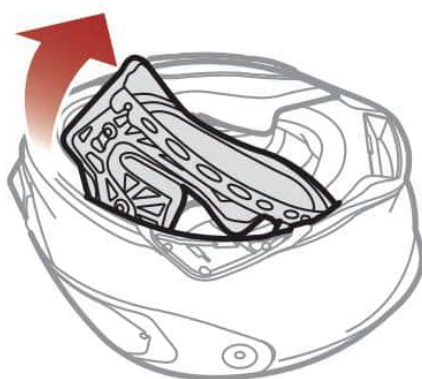


3. Opakujte postup na druhé straně a sejměte levý kryt.

4. Zatlačte na západku na zadním krytu a pomocí palce.

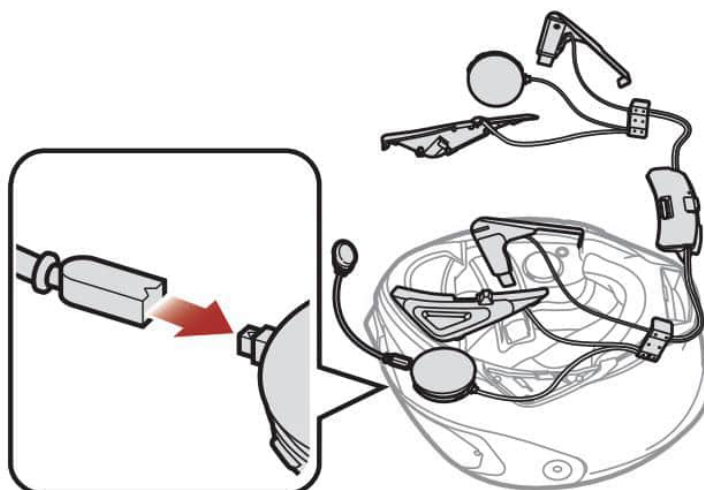


5. Odepněte patentní knoflíky vnitřních polstrování a vyjměte polstrování z helmy.

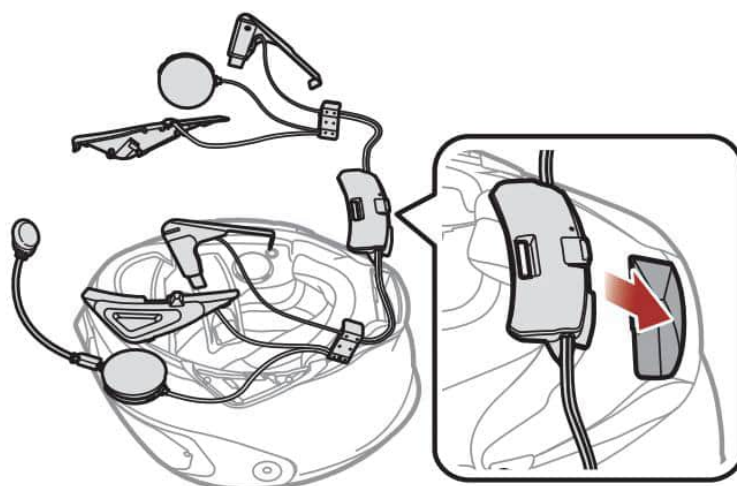


2.2.2 Instalace náhlavní soupravy

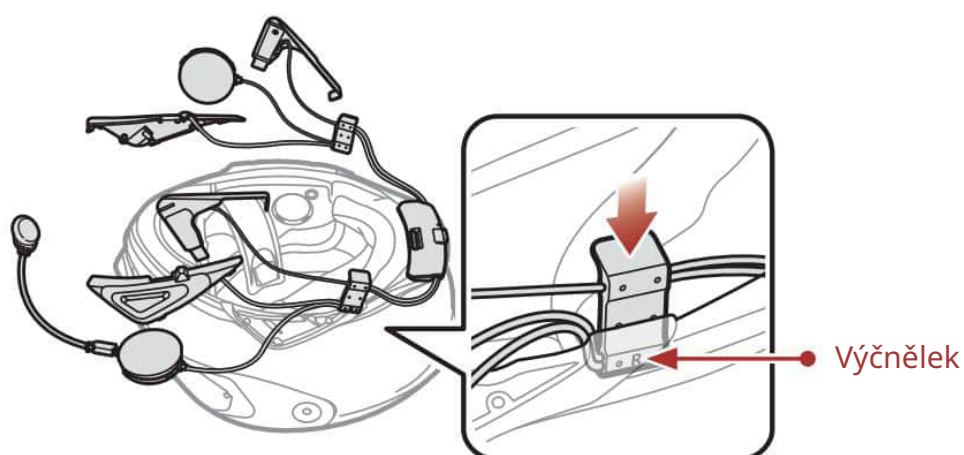
1. Zarovnejte šipky na pravé reproduktorové jednotce s kabelem mikrofonu a zasuňte kabel mikrofonu do konektoru mikrofonu.



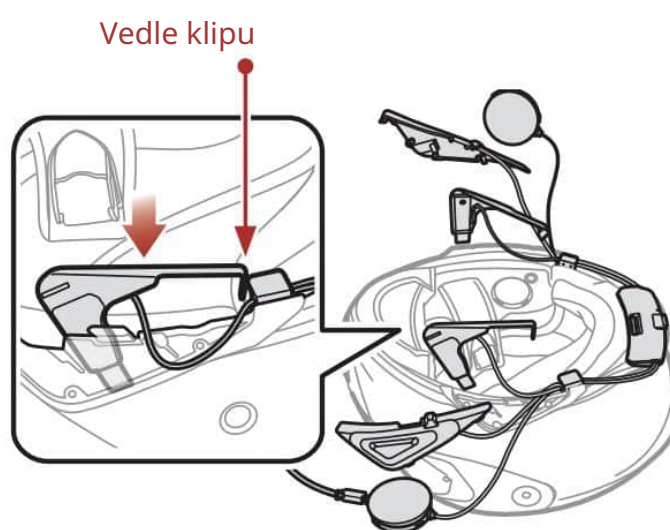
2. Namiřte USB port na Bluetooth modulu směrem k zadní části helmy a zatlačte modul do odpovídajícího slotu, dokud neuslyšíte cvaknutí.



3. Zasuňte klip (R) mezi vnitřní a vnější skořepinu podél výčnělku.

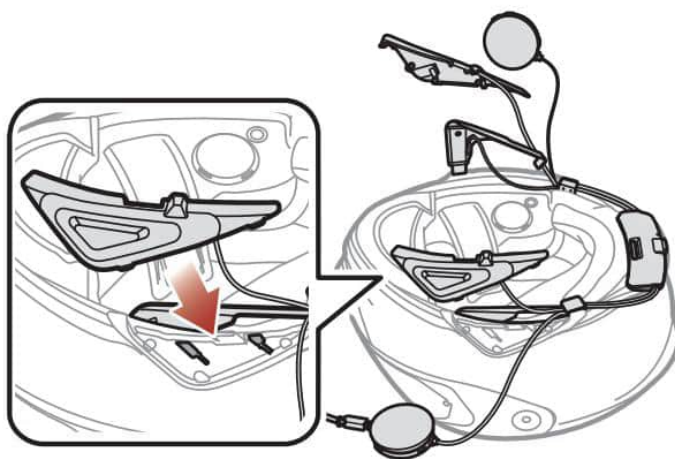


4. Vložte krátký konec antény vedle vložené spony a zasuňte ji mezi vnitřní a vnější skořádkou.

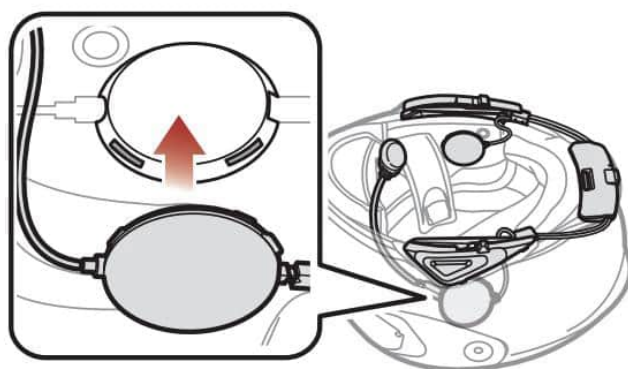


5. Zasuňte modul tlačítek (R) na příslušné místo.

Ujistěte se, že drážky pod modulem tlačítek odpovídají odpovídajícím drážkám.

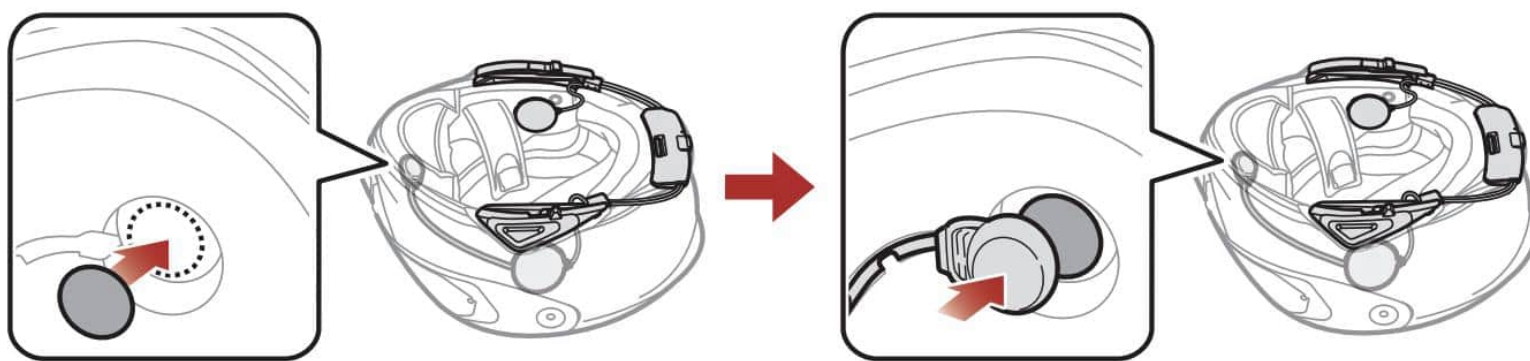


6. Vložte reproduktor do drážek ve vnitřní skořepině helmy.



7. Opakujte kroky 3 až 6 na druhé straně.

8. Sloupněte ochrannou fólii lepicí pásky suchého zipu mikrofonu a připevněte jej k vnitřní straně chrániče brady helmy. Poté připevněte kabelový mikrofon k suchému zipu.



9. Znovu připevněte vnitřní výplně, začněte od zadní strany, a zacvakněte patentní knoflíky.



3. ZÁKLADNÍ OPERACE



Klepněte na tlačítko tolikrát, kolikrát je psáno



Stiskněte a podržte tlačítko po stanovenou dobu

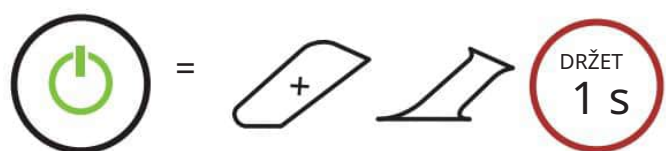


"Ahoj"

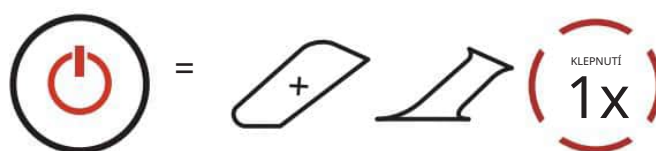
Zvuková výzva

3.1 Zapnutí a vypnutí

Zapnutí

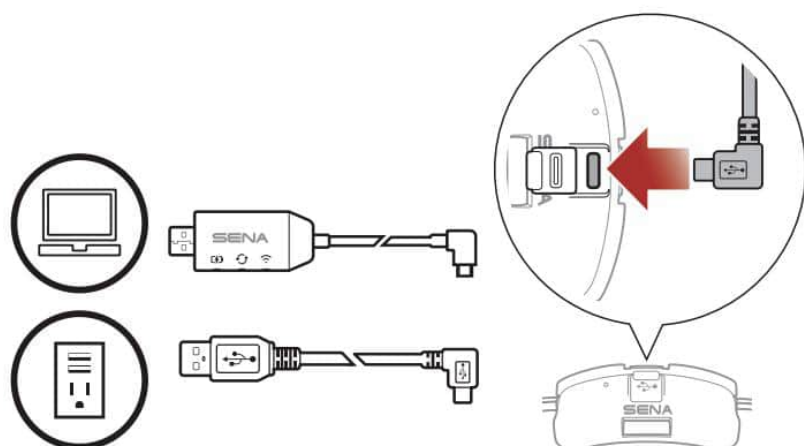


Vypnutí



3.2 Nabíjení

Nabíjení sluchátek s mikrofonem



Sluchátka můžete nabíjet připojením nabíjecího kabelu WiFi nebo napájecího a datového kabelu USB (USB-C).

Napájecí a datový kabel USB (USB-C) není součástí balení.

Sluchátka se plně nabijí přibližně za 2,5 hodiny. (Doba nabíjení se může lišit v závislosti na způsobu nabíjení.)

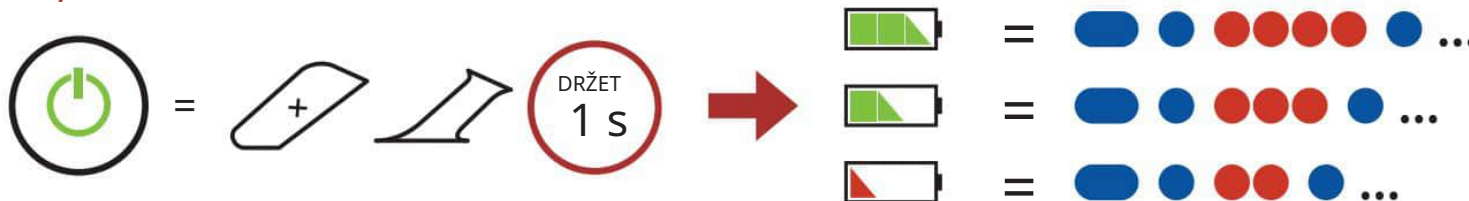
Poznámka:

- Během nabíjení si prosím sundejte helmu s nainstalovanou síťovinou SRL-Mesh. Sluchátka se během nabíjení automaticky vypnou.
- S produkty Sena lze použít jakoukoli USB nabíječku třetí strany, pokud je schválena FCC, CE, IC nebo jinými místně schválenými agenturami.
- Použití neschválené nabíječky může způsobit požár, výbuch, únik a další nebezpečí, která mohou také zkrátit životnost nebo výkon baterie.

3.3 Kontrola úrovně nabití baterie

Pokyny se týkají zapnutí sluchátek s mikrofonem.

Zapnutí

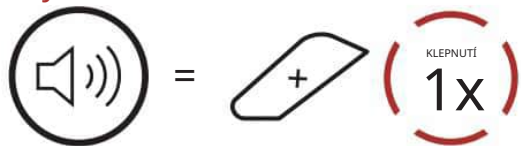


Poznámka: Pokud je během používání baterie téměř vybitá, uslyšíte hlasové upozornění „Slabá baterie“.

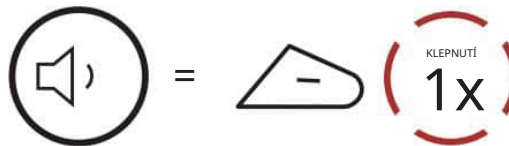
3.4 Nastavení hlasitosti

Hlasitost můžete zvýšit nebo snížit klepnutím na tlačítko (+) nebo tlačítko (-). Hlasitost se nastavuje a udržuje nezávisle na různých úrovních pro každý zdroj zvuku (např. telefon, interkom), a to i po restartu sluchátek.

Zvýšení hlasitosti



Snížení hlasitosti



4. PÁROVÁNÍ HEADSETU S JINÝMI BLUETOOTH ZAŘÍZENÍMI

Při prvním použití sluchátek s mikrofonom s jinými zařízeními Bluetooth je nutné je „spárovat“. To jim umožní vzájemně se rozpoznat a komunikovat, kdykoli jsou v dosahu.

Sluchátka se mohou spárovat s více zařízeními Bluetooth, jako je mobilní telefon nebo GPS, a to prostřednictvím párování s mobilním telefonem, párování s druhým mobilním telefonem a párování s GPS.

4.1 Párování telefonu

1. Když je sluchátko zapnuté, stiskněte a podržte středové tlačítko 10 sekund.



2. Klepněte na tlačítko (+).



3. V seznamu detekovaných zařízení Bluetooth vyberte SRL-Mesh .



Poznámka: Když zařízení SRL-Mesh zapnete poprvé nebo jej restartujete po obnovení továrního nastavení, zařízení SRL-Mesh se automaticky přepne do režimu párování s telefonem.

4.2 Druhé párování mobilního telefonu

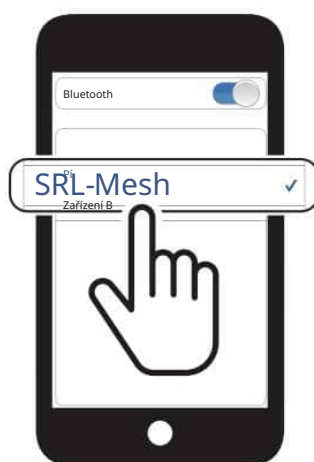
1. Stiskněte a podržte středové tlačítko po dobu 10 sekund.



2. Dvakrát klepněte na tlačítko (+).



3. V seznamu detekovaných zařízení Bluetooth vyberte SRL-Mesh .



4.3 Pokročilé selektivní párování: Hands-Free nebo A2DP Stereo

Párování telefonu umožňuje sluchátkům nastavit dva profily Bluetooth: HandsFree nebo A2DP Stereo. Pokročilé selektivní párování umožňuje sluchátkům oddělit profily a umožnit tak připojení ke dvěma zařízením.

4.3.1 Selektivní párování telefonu – profil Hands-Free

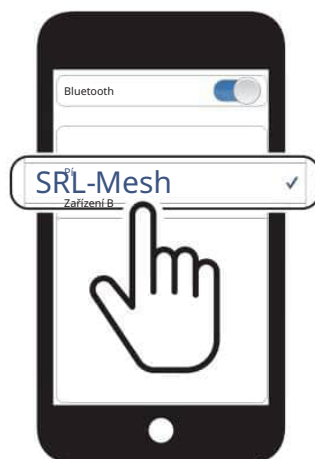
1. Stiskněte a podržte středové tlačítko po dobu 10 sekund.



2. Tříkrát klepněte na tlačítko (+).



3. V seznamu detekovaných zařízení Bluetooth vyberte SRL-Mesh .



4.3.2 Párování s výběrem médií – profil A2DP

1. Stiskněte a podržte středové tlačítko po dobu 10 sekund.



2. Čtyřikrát klepněte na tlačítko (+).



3. V seznamu detekovaných zařízení Bluetooth vyberte SRL-Mesh .



4.4 Párování GPS

1. Stiskněte a podržte středové tlačítko po dobu 10 sekund.



2. Pětkrát klepněte na tlačítko (+).



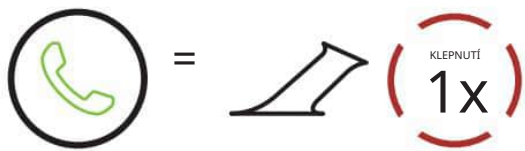
3. V seznamu detekovaných zařízení vyberte SRL-Mesh .



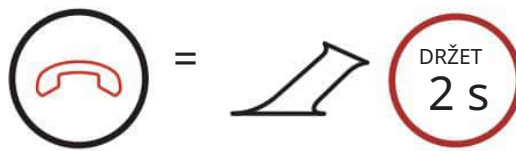
5. POUŽÍVÁNÍ MOBILNÍHO TELEFONU

5.1 Uskutečňování a přijímání hovorů

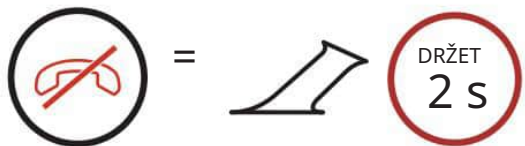
Přijmout hovor



Ukončení hovoru



Odmítnutí hovoru

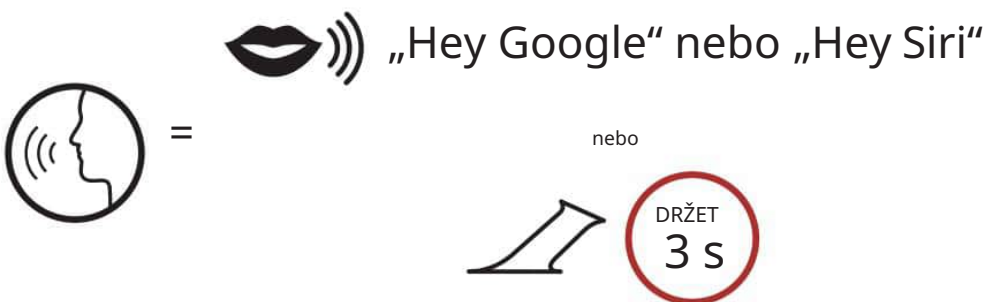


5.2 Siri a Google Assistant

SRL -Mesh podporuje přímý přístup k Siri a Google Assistant .

Siri nebo Google Assistant můžete aktivovat hlasem přes mikrofon SRL-Mesh , přičemž se použije slovo pro probuzení. Jedná se o slovo nebo skupinu slov, například „Hej Siri“ nebo „Hej Google“.

Aktivujte Siri nebo Google Assistant nainstalovaný ve vašem smartphonu



5.3 Rychlá volba

5.3.1 Přiřazení předvoleb rychlé volby

Předvolby rychlé volby lze přiřadit prostřednictvím aplikace Sena Motorcycles.

5.3.2 Používání předvoleb rychlé volby

1. Vstupte do nabídky Rychlá volba .



2. Procházejte vpřed nebo vzad čísla předvoleb rychlé volby .



(1) Opakovaná volba posledního čísla (4) Rychlá volba 3

(2) Rychlá volba 1

(5) Zrušit

(3) Rychlá volba 2

3. Zavolejte na jedno z čísel předvoleb rychlé volby .



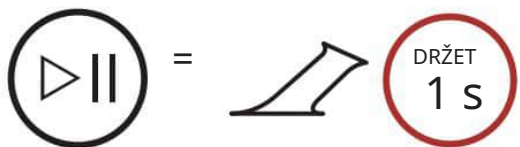
4. Znovu vytočte poslední volané číslo.



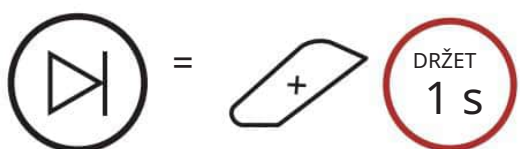
6. STEREO HUDBA

6.1 Bluetooth stereo hudba

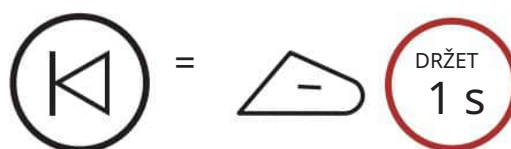
Přehrát/Pozastavit hudbu



Další skladba



Předchozí skladba



6.2 Sdílení hudby

Hudbu můžete začít sdílet s jedním interkomovým přítelem pomocí stereo hudby Bluetooth během obousměrné interkomové konverzace a s jedním účastníkem sítě Mesh. Pokud začnete sdílet hudbu, když jsou současně spuštěny Bluetooth interkom a Mesh interkom, bude mít hudba sdílená během Bluetooth interkomu přednost před hudbou sdílenou během Mesh interkomu.

Poznámka:

- Vy i váš interkomový přítel můžete na dálku ovládat přehrávání hudby, například převíjet skladbu vpřed a vzad.
- Sdílení hudby bude pozastaveno, když používáte mobilní telefon nebo posloucháte pokyny GPS.
- Sdílení hudby bude ukončeno, pokud sluchátka zahájí vícecestnou interkomovou konferenci.

6.2.1 Sdílení hudby přes Bluetooth interkom

Hudbu můžete začít sdílet s jedním interkomovým partnerem v obousměrné interkomové konverzaci.

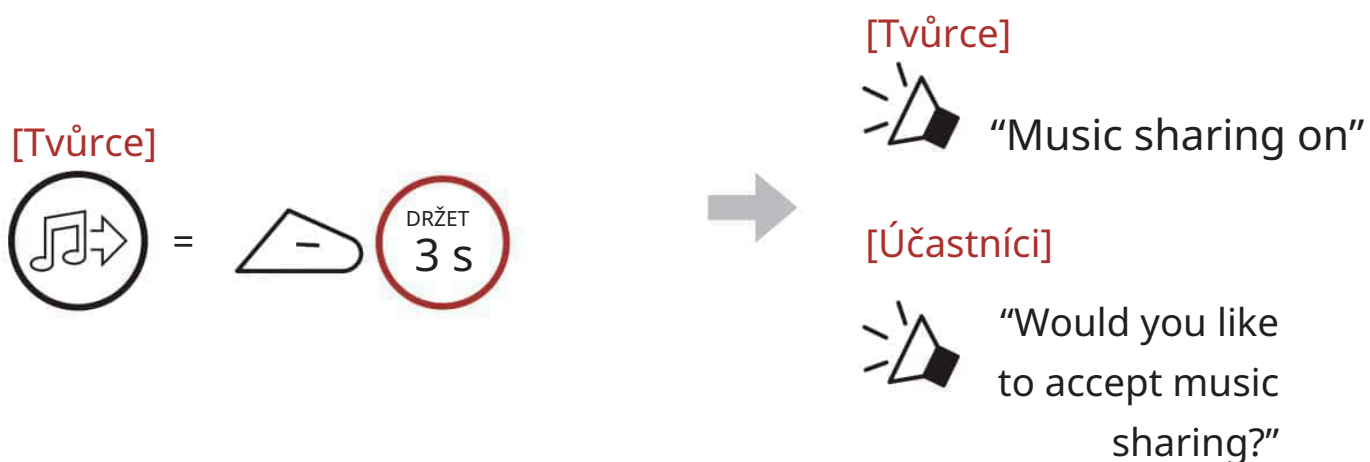
Spuštění/ukončení sdílení hudby



6.2.2 Sdílení hudby přes interkom Mesh

Můžete začít sdílet hudbu s jedním účastníkem Mesh interkomu.

1. Tvůrce zašle připojeným účastníkům zprávu s žádostí během Mesh Intercomu.



2. Tvůrce sdílí hudbu s prvním účastníkem, který přijme žádost.



7. MESH INTERKOM

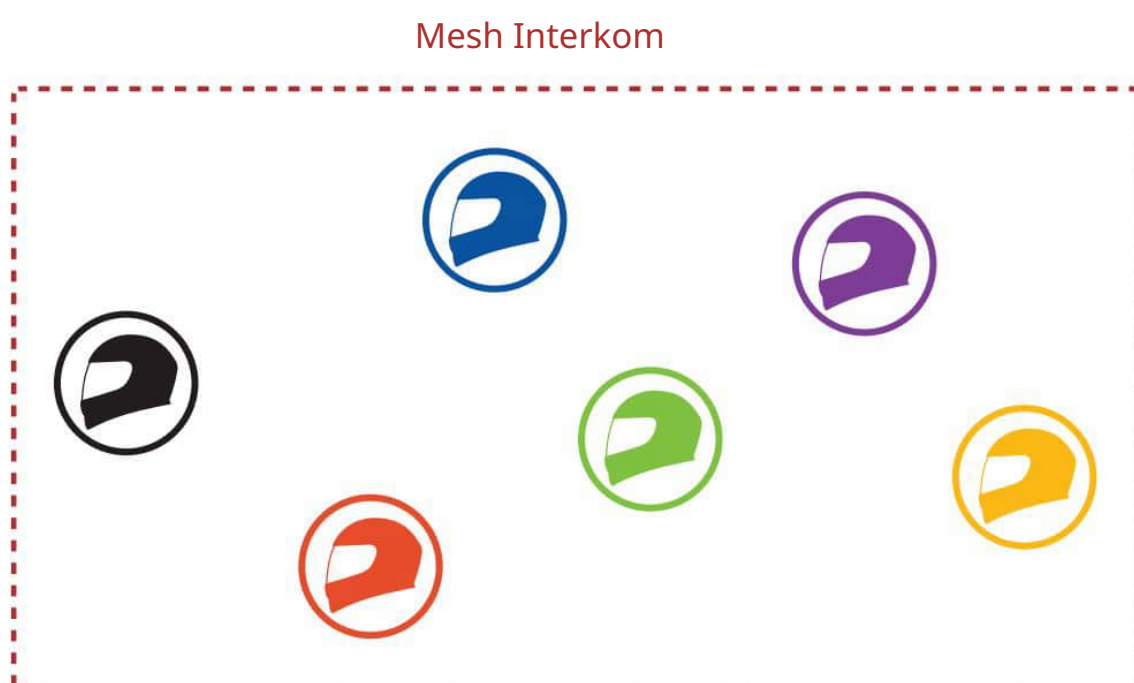
7.1 Co je to Mesh interkom?

Mesh Intercom je dynamický komunikační systém vytvořený společností Sena, který poskytuje okamžitou a snadnou komunikaci mezi motorkami bez nutnosti předběžného seskupování. Mesh Intercom umožňuje uživatelům spojit se a komunikovat s blízkými uživateli, aniž by bylo nutné párovat jednotlivá sluchátka dohromady.

Pracovní vzdálenost mezi jednotlivými SRL-Mesh zařízeními v Mesh Intercomu může být v otevřeném terénu až 2 km. V otevřeném terénu lze Mesh rozšířit až na 8 km mezi minimálně šesti uživateli.

Uživatelé mohou komunikovat dvěma způsoby:

- Open Mesh™ pro otevřené skupinové interkomové konverzace.
- Group Mesh™ pro soukromé skupinové interkomové konverzace.

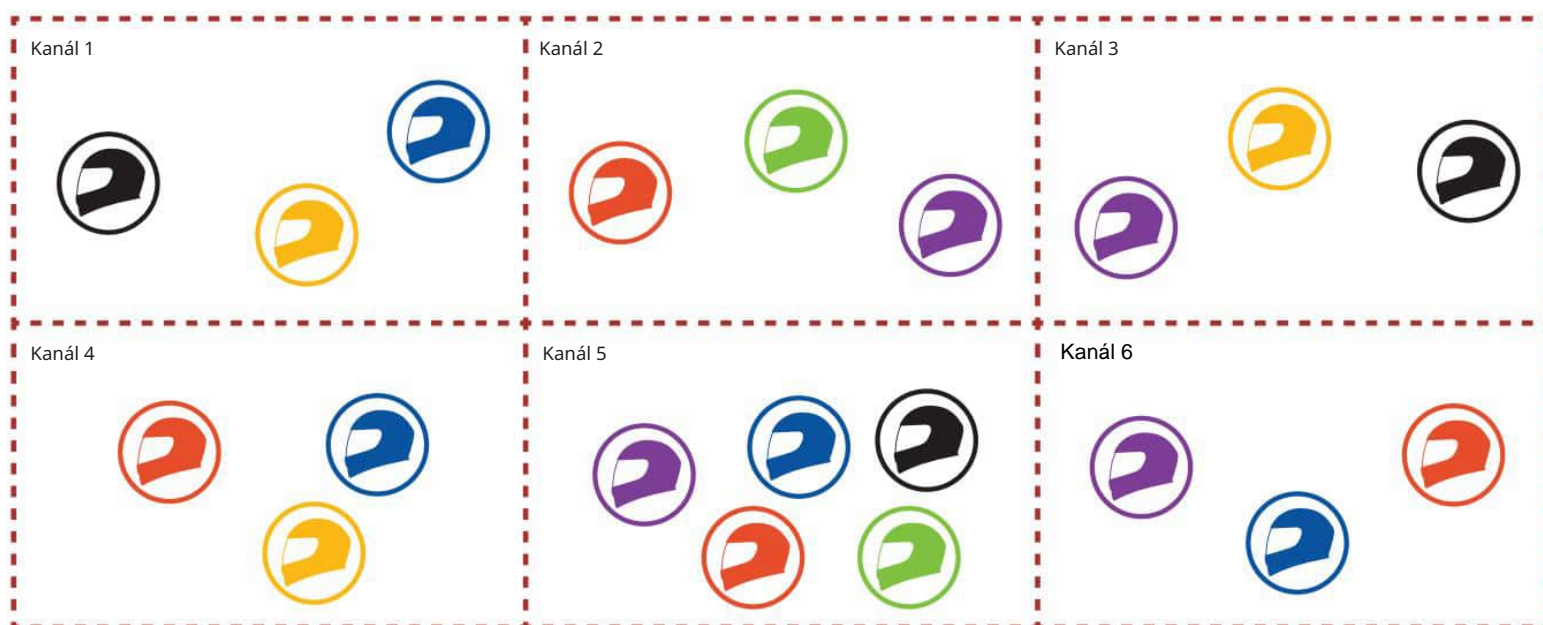


7.1.1 Open Mesh

Open Mesh je funkce interkomu pro otevřené skupiny. Uživatelé mohou volně komunikovat mezi sebou ve stejném kanálu Open Mesh a pomocí náhlavní soupravy si vybrat, který kanál (1-6) chtějí používat.

Může se spojit s prakticky neomezeným počtem uživatelů v každém kanálu.

Open Mesh

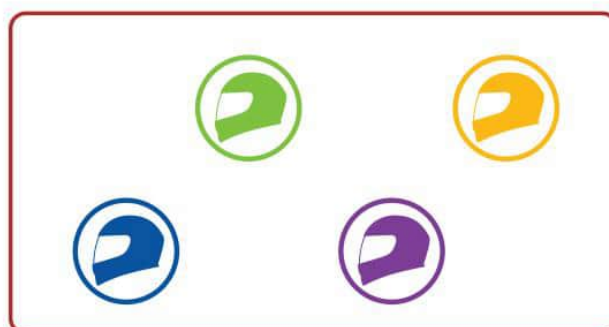


7.1.2 Group Mesh

Group Mesh je funkce uzavřeného skupinového interkomu, která uživatelům umožňuje připojit se, opustit nebo znovu se připojit ke skupinové interkomové konverzaci bez nutnosti párování jednotlivých náhlavních souprav. Uživatelé mohou mezi sebou volně komunikovat ve stejné soukromé skupině v režimu Group Mesh.

Pro uzavřené interkomové konverzace s využitím Mesh Intercomu musí uživatelé vytvořit skupinovou síť (Group Mesh). Když uživatelé vytvoří soukromou skupinu v režimu Group Mesh by Mesh Grouping, náhlavní souprava se automaticky přepne z režimu Open Mesh do režimu Group Mesh. V každé soukromé skupině může být připojeno až 24 uživatelů.

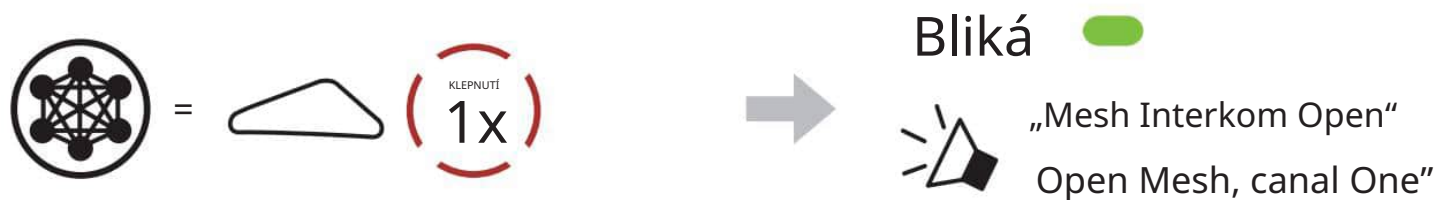
Group Mesh



7.2 Spuštění Mesh Intercomu

Je-li zapnutý Mesh Intercom, zařízení SRL-Mesh se automaticky připojí k blízkým uživatelům SRL-Mesh a umožní jim vzájemně komunikovat.

Mesh interkom zapnutý



Mesh interkom vypnutý



7.3 Přepínač Mesh verze

Přepněte na Mesh 2.0 kvůli zpětné kompatibilitě

Mesh 3.0 je nejnovější technologie Mesh Intercom, ale pro komunikaci se staršími produkty využívajícími Mesh 2.0 přepněte na Mesh 2.0 pomocí aplikace Sena Motorcycles.

7.4 Použití Mesh v Mesh Open

Je-li zapnutý Mesh Intercom, náhlavní souprava bude zpočátku v režimu Open Mesh (výchozí: kanál 1).

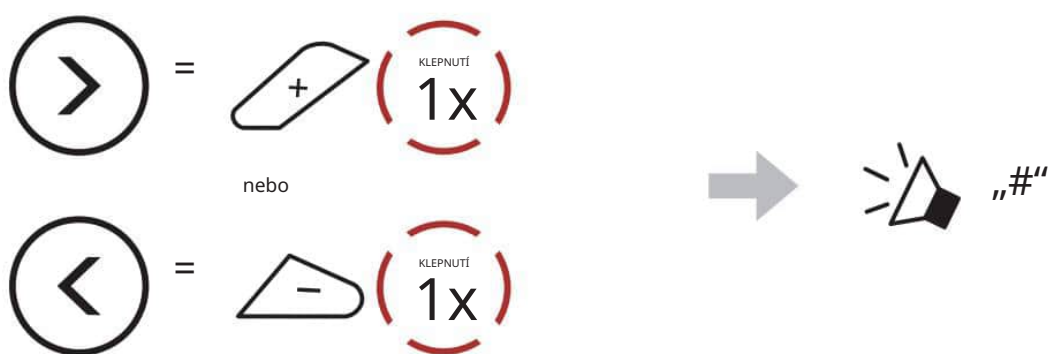
7.4.1 Nastavení kanálu (výchozí: kanál 1)

Pokud dochází k rušení komunikace Open Mesh, protože ostatní skupiny také používají kanál 1 (výchozí), změňte kanál. Můžete si vybrat z kanálů 1 až 6.

1. Dvakrát klepněte na tlačítko síťového interkomu.



2. Přepínání mezi kanály.



3. Uložte kanál.



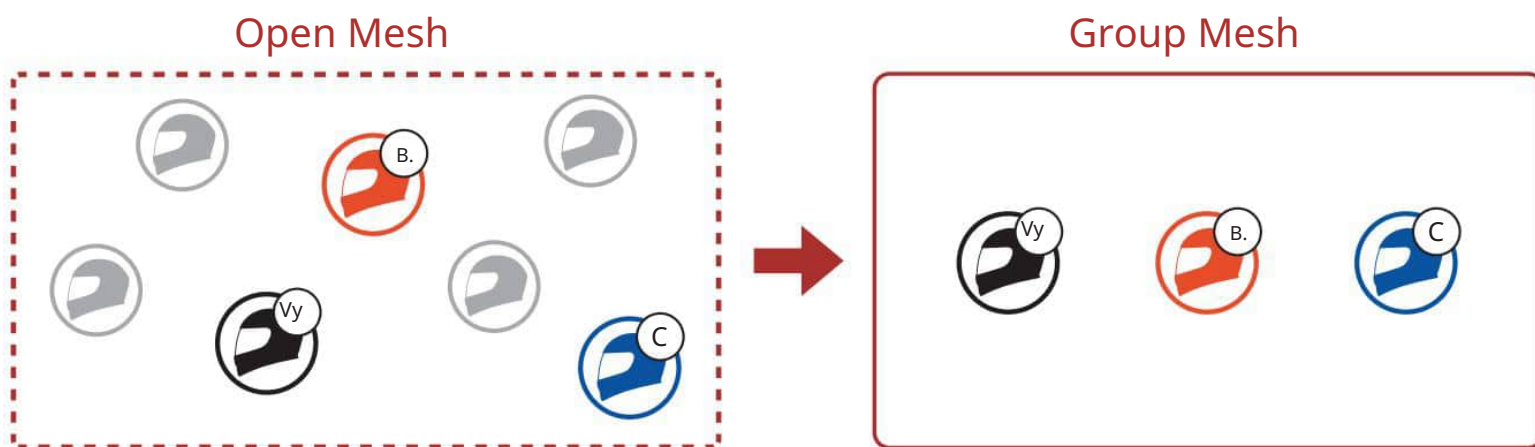
Poznámka:

- Pokud na daném kanálu po dobu přibližně 10 sekund nestisknete žádné tlačítko , kanál se automaticky uloží.
- Kanál bude zapamatován i po vypnutí SRL-Mesh.
- Kanál můžete přepnout pomocí aplikace Sena Motorcycles .

7.5 Použití Mesh v Open Mesh

7.5.1 Vytvoření Group Mesh

Vytvoření Group Mesh vyžaduje **dva nebo více uživatelů Open Mesh**.



1. Chcete-li vstoupit do seskupování sítí a vytvořit Group Mesh, stiskněte a podržte tlačítko Mesh Interkomu po dobu 5 sekund na náhlavní soupravě uživatelů (Vy, B a C)



2. Po dokončení seskupování sítí (Mesh Grouping) uslyší **uživatelé (Vy, B a C)** hlasovou výzvu na svých náhlavních soupravách, jakmile se režim Open Mesh přepne do režimu Group Mesh.

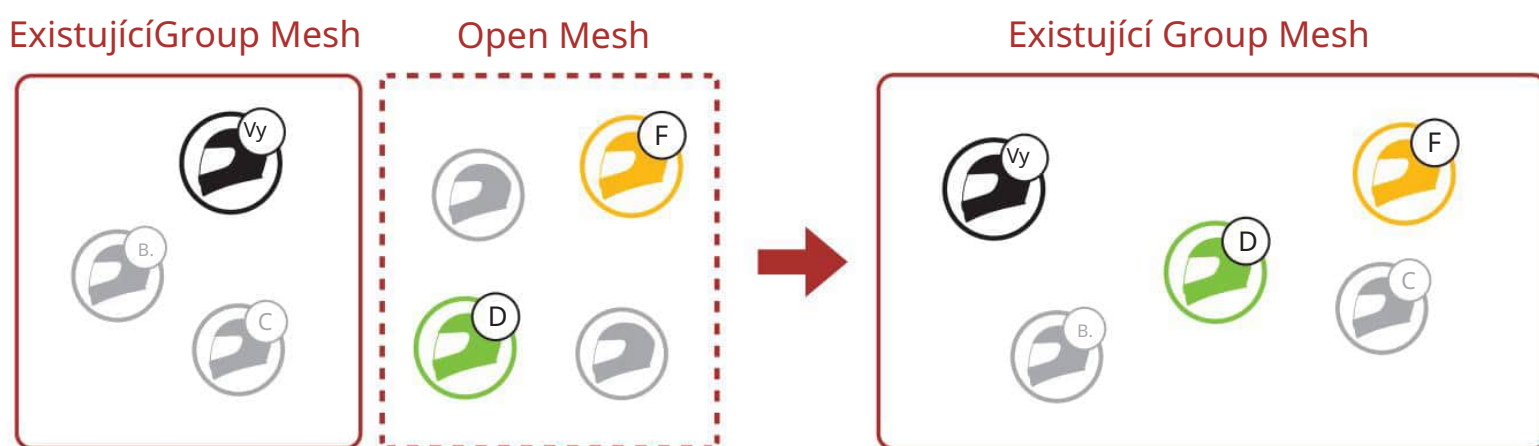


Poznámka:

- Pokud seskupování sítí není dokončeno do 30 sekund, uživatelé uslyší hlasovou výzvu „Skupina selhala“.
- Pokud chcete zrušit seskupování sítí, klepněte na tlačítko interkomu sítě.

7.5.2 Připojení k existující Group Mesh

Jeden z aktuálních uživatelů v existující Group Mesh může povolit **novým uživatelům (jednomu nebo více)** v Open Mesh připojení k existující Group Mesh.



1. Chcete-li vstoupit do seskupení sítí Mesh a připojit se k existující síti Mesh, stiskněte a podržte tlačítko interkomu Mesh po dobu 5 sekund na náhlavních soupravách **jednoho (Vy) ze stávajících uživatelů** v síti Existující skupiny Mesh a **nových uživatelů (D a F)** v síti Open Mesh.



2. Po dokončení seskupování sítí (Mesh Grouping) uslyší **noví uživatelé (D a F)** hlasové upozornění na svých náhlavních soupravách, jakmile se režim Open Mesh přepne na Group Mesh.



Poznámka: Pokud seskupování sítí nedokončí do 30 sekund, aktuální uživatel (Vy) uslyší dvojitě pípnutí s nízkým tónem a noví uživatelé (D a F) uslyší hlasovou výzvu „Grouping failed“.

7.6 Povolení/zakázání mikrofonu (výchozí: Povoleno)

Uživatelé mohou při komunikaci v interkomu Mesh povolit/zakázat mikrofon .

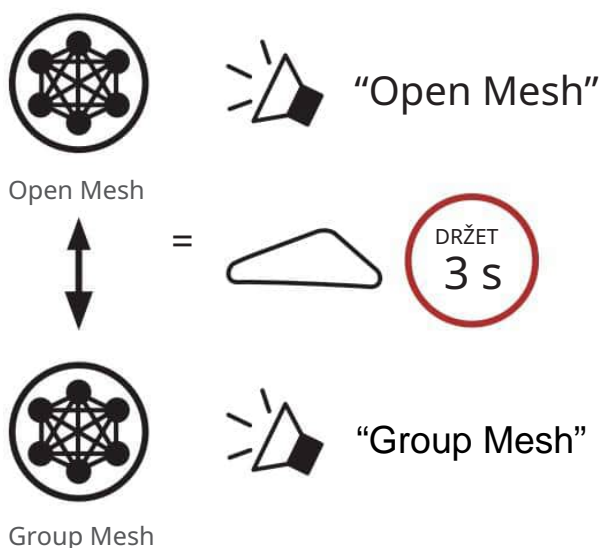


7.7 Přepínání mezi otevřenou a skupinovou sítí

Uživatelé mohou přepínat mezi otevřenou sítí a skupinovou sítí. bez resetování sítě Mesh. To umožňuje uživatelům zachovat informace o připojení ke skupinové síti Mesh i v režimu Open Mesh.

Uživatelé mohou přepnout do režimu Group Mesh a komunikovat s účastníky z uložených informací o připojení k síti Group Mesh .

Přepínání mezi otevřenou sítí a seskupenou sítí



Poznámka: Pokud jste se nikdy neúčastnili režimu Group Mesh, nemůžete přepínat mezi režimy Open Mesh a Group Mesh. Uslyšíte hlasovou výzvu „Žádná skupina není k dispozici“.

7.8 Žádost o kontakt v Mesh

Vy (volající) můžete poslat zprávu s požadavkem na zapnutí Mesh Intercomu přátelům v okolí*, kteří jej mají vypnutý.

1. Chcete-li odeslat nebo přijmout zprávu s požadavkem, musíte v aplikaci Sena Motorcycles povolit funkci Mesh Reach-Out . Viz kapitola 14.2: „Nastavení konfigurace softwaru“.
2. Když je zapnutý Mesh Intercom vaší náhlavní soupravy, vy (volající) odešlete zprávu s požadavkem pomocí tlačítka náhlavní soupravy nebo aplikace Sena Motorcycles.



3. Přátelé, kteří obdrží zprávu s požadavkem, musí ručně zapnout svůj interkom Mesh pomocí tlačítka na headsetu nebo aplikace Sena Motorcycles.

Poznámka:

- *: Až 109 yardů (100 m) v otevřeném terénu
- Chcete-li použít funkci požadavku na oslovení sítě Mesh , **vy (volající) Uživatel, který odešle zprávu s požadavkem, a přátelé, kteří zprávu s požadavkem obdrží, musí aktualizovat firmware headsetu a aplikaci na nejnovější verzi.**

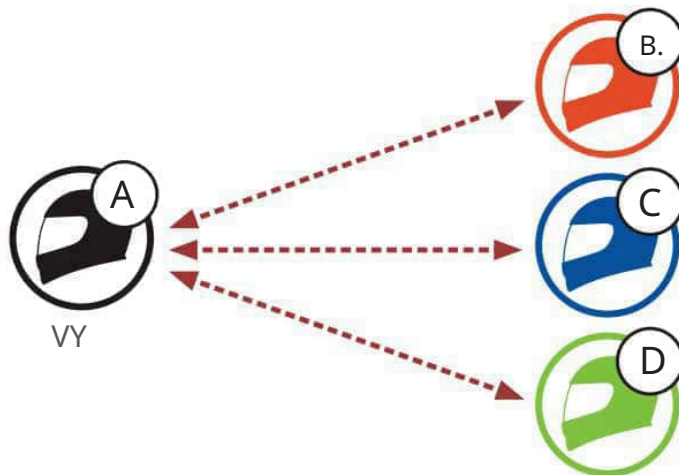
7.9 Reset Meshe

Pokud náhlavní souprava v Open Mesh, nebo Group Mesh resetuje , automaticky se vrátí do Open Mesh (výchozí: kanál 1).



8. BLUETOOTH INTERKOM

S náhlavní soupravou lze spárovat až tři další osoby pro interkomové konverzace přes Bluetooth.






8.1 Párování interkomu


Existují dva způsoby, jak spárovat sluchátka.

8.1.1 Používání párování inteligentního interkomu (SIP)

SIP vám umožňuje rychlé spárování s přáteli pro interkomovou komunikaci naskenováním QR kódu v aplikaci Sena Motorcycles, aniž byste si museli pamatovat ovládání tlačítek.

1. Spárujte mobilní telefon se sluchátky.
2. Otevřete aplikaci **Sena Motorcycles** a klepněte na  (Menu párování chytrého interkomu).
3. Naskenujte **QR kód** zobrazený na mobilním telefonu vašeho přítele (B).
 - Váš přítel (B) může zobrazit QR kód na mobilním telefonu tím, že klepnutím na  > QR kód () v aplikaci **Sena Motorcycles**.



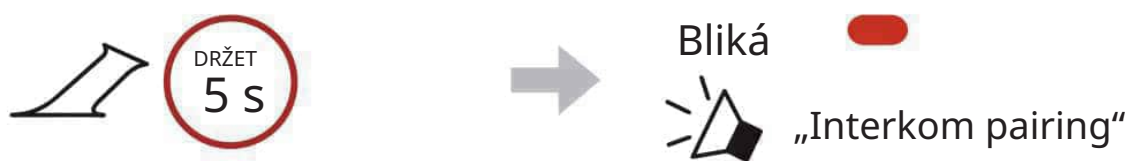
4. Klepněte na **Uložit** a zkontrolujte, zda je váš přítel (B) spárován s vámi (A) správně.
5. Klepněte na **Skenovat**  a opakujte kroky 3-4 pro spárování s Intercom Friends (C) a (D).

Poznámka: Párování inteligentního interkomu (SIP) není kompatibilní s produkty Sena, které používají Bluetooth 3.0 nebo starší verzi.

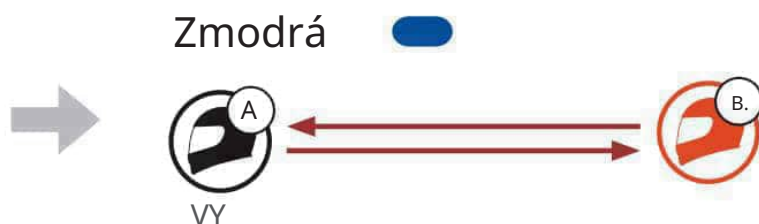
8.1.2 Použití tlačítka



1. **Uživatelé (Vy, B)** se připojují k interkomu.



2. Dvě sluchátka (A a B) se automaticky spárují.

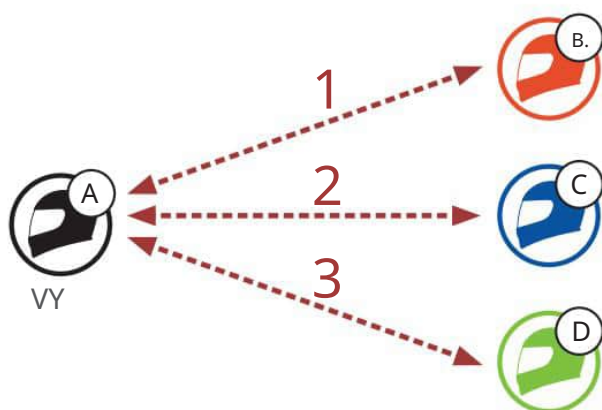
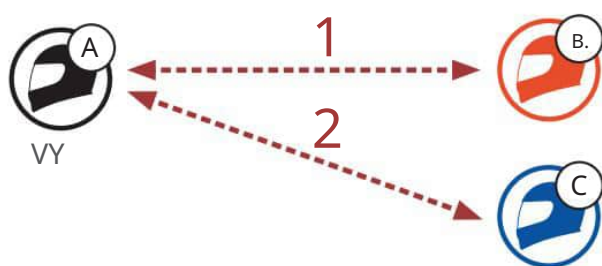


3. Opakujte výše uvedené kroky pro spárování s dalšími sluchátky (C a D).

8.2 Kdo dřív přijde, ten dřív mele

Fronta párování interkomu funguje v pořadí, v jakém se přihlásí poslední. Pokud má náhlavní souprava pro interkomové hovory více spárovaných náhlavních souprav, naposledy spárovaná náhlavní souprava se nastaví jako první interkomová kamarádka. Například po výše uvedených párovacích postupech je náhlavní souprava (D) prvním interkomovým kamarádem náhlavní soupravy (A). Náhlavní souprava (C) je druhým interkomovým kamarádem náhlavní soupravy (A) a náhlavní souprava (B) je třetím interkomovým kamarádem náhlavní soupravy (A).

Pořadí párování interkomu



Kdo dřív přijde, ten dřív mele

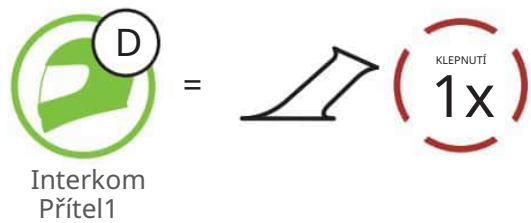


8.3 Obousměrný interkom

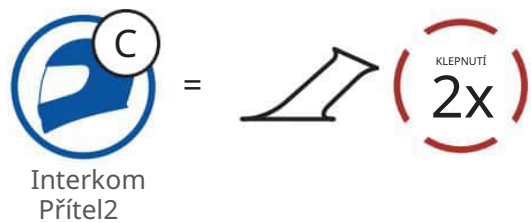
Můžete zahájit nebo ukončit interkomovou konverzaci s interkomovým přítelem.



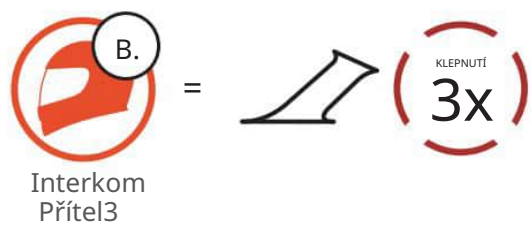
Zahájení/ukončení konverzace s prvním interkomovým přítelem D



Zahájení/ukončení konverzace s druhým interkomovým přítelem C



Zahájení/ukončení konverzace s třetím interkomovým přítelem B



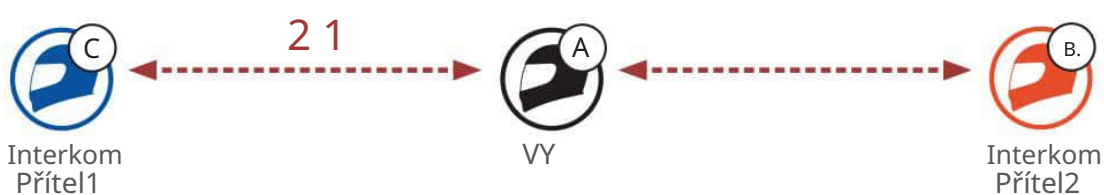
8.4 Vícecestný interkom

Vícecestný interkom umožňuje konverzaci ve stylu konferenčního hovoru až se třemi interkomovými přáteli současně. Během vícecestného interkomu je mobilní připojení dočasně přerušeno. Jakmile se však vícecestný interkom ukončí, mobilní připojení se obnoví.

8.4.1 Zahájení třístranné interkomové konference

Vy (A) můžete mít třístrannou interkomovou konferenci se dvěma dalšími interkomovými přáteli (B a C) tak, že navážete dvě interkomová spojení současně.

1. Vy (A) musíte být spárováni se dvěma dalšími interkomovými přáteli (B a C) pro třístrannou interkomovou konferenci.



2. Zahajte interkomovou konverzaci s prvním interkomovým přítelem (C) klepnutím na prostřední tlačítko.



3. Vy (A) můžete zavolat druhému interkomovému příteli (B) dvojitým klepnutím na středové tlačítko, nebo se druhý interkomový přítel (B) může k interkomu připojit uskutečněním interkomového hovoru s vámi (A).



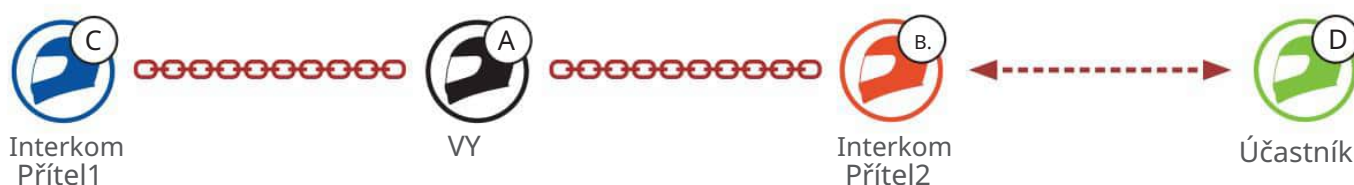
4. Nyní vy (A) a dva interkomoví přátelé (B a C) máte Třístranné interkomové konference.



8.4.2 Zahájení čtyřstranné interkomové konference

Se třemi připojenými interkomovými přáteli může nový účastník (D) zahájit čtyřstrannou interkomovou konferenci uskutečněním interkomového hovoru s (B) nebo (C).

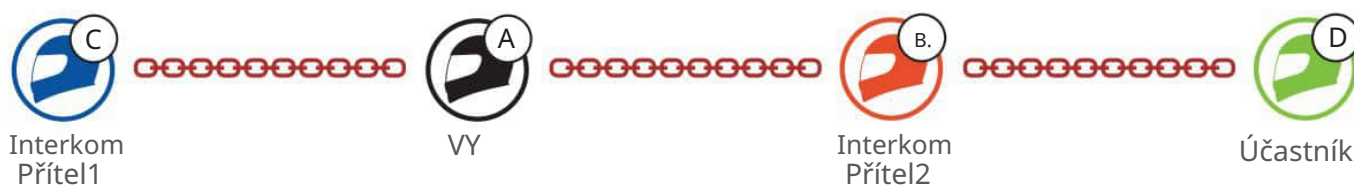
1. Interkomového přítele (B) je třeba spárovat s novým účastníkem (D).



2. Účastník interkomu (B) může zavolat novému účastníkovi (D) klepnutím na středové tlačítko, nebo se nový účastník (D) může k interkomu připojit uskutečněním interkomového hovoru s účastníkem interkomu (B).



3. Nyní vy (A), dva interkomoví přátelé (B a C) a nový účastník (D) má čtyřstrannou interkomovou konferenci.



8.4.3 Ukončení vícecestného interkomu

Konferenční interkom můžete zcela ukončit nebo pouze odpojit interkomové spojení s jedním z vašich aktivních interkomových přátel.

Ukončit všechna připojení interkomu

- Stiskněte a podržte středové tlačítko po dobu 3 sekund.

Ukončení interkomového spojení s jedním z interkomů přátel

- Odpojit (C): Klepněte na prostřední tlačítko.
- Odpojení (B) a (D): Dvakrát klepněte na středové tlačítko.

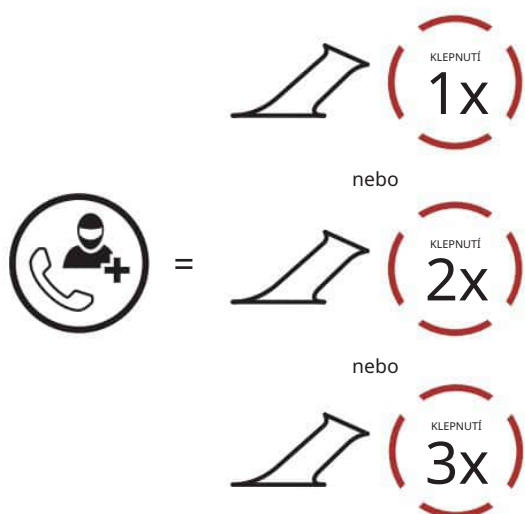
Poznámka: Když odpojíte druhého přítele (B), budete odpojeni i od třetího účastníka (D). Je to proto, že třetí účastník (D) je s vámi spojen prostřednictvím druhého přítele (B).

8.5 Třístranný konferenční telefonní hovor s uživateli interkomu

Můžete vést třístranný konferenční hovor přidáním interkomového účastníka do konverzace přes mobilní telefon.

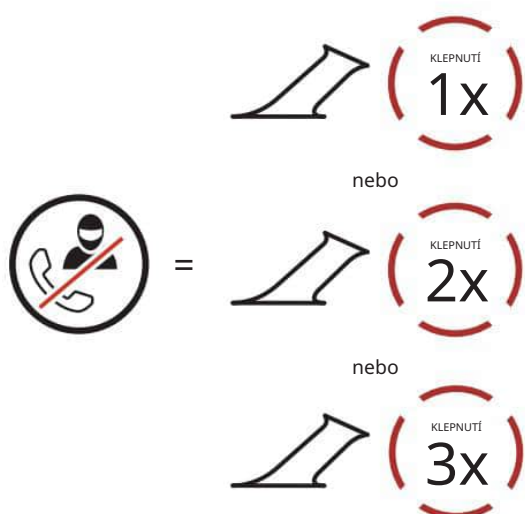
1. Během hovoru na mobilním telefonu klepněte jednou, dvakrát nebo třikrát na středové tlačítko a pozvete tak jednoho ze svých interkomových přátel do konverzace.

Pozvěte přítele z interkomu do telefonní konference



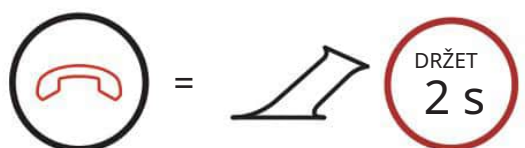
2. Chcete-li interkom během konferenčního hovoru odpojit, klepněte jednou, dvakrát nebo třikrát na prostřední tlačítko.

Odpojení interkomového účastníka z konference



3. Chcete-li během konferenčního hovoru ukončit hovor z mobilního telefonu, stiskněte a podržte prostřední tlačítko po dobu 2 sekund.

Ukončení telefonního hovoru z konference



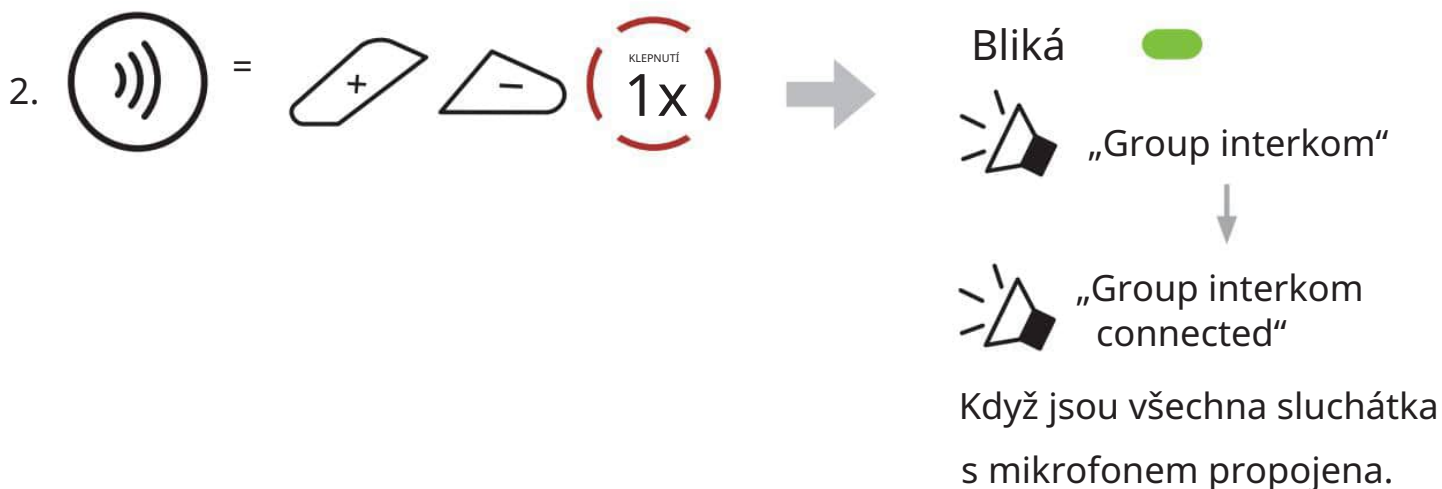
Poznámka: Pokud během hovoru z mobilního telefonu přijímáte příchozí hovor přes interkom, uslyšíte dvojité pípnutí s vysokým tónem.

8.6 Skupinový interkom

Skupinový interkom umožňuje okamžitě vytvořit vícecestný konferenční interkom se třemi naposledy spárovanými náhlavními soupravami.

Spuštění skupinového interkomu

1. Proveďte párování interkomu až se třemi náhlavními soupravami, se kterými chcete mít skupinový interkom .



Ukončení skupinového interkomu



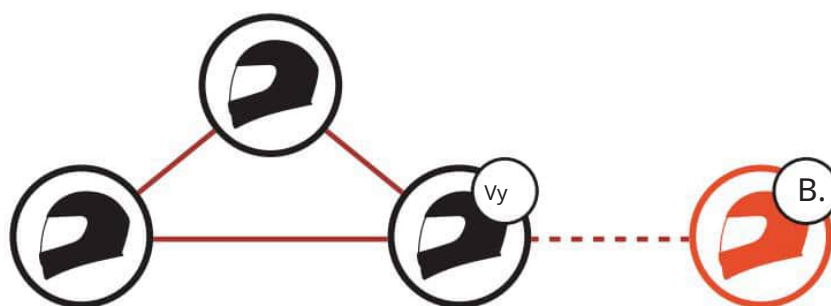
8.7 Mesh interkomová konference s Bluetooth účastníkem interkomu

Uživatelé mohou používat stávající Bluetooth interkom a Mesh interkom funkce současně. V takovém případě se doporučuje komunikovat s jakýmkoli náhlavními soupravami Sena, které nepodporují Mesh Intercom, prostřednictvím připojení Bluetooth Intercom a používat Mesh Intercom mezi náhlavními soupravami Sena, které podporují Bluetooth Intercom i Mesh Intercom.

1. Klepnutím na tlačítko Mesh Intercom zapnete Mesh Intercom.

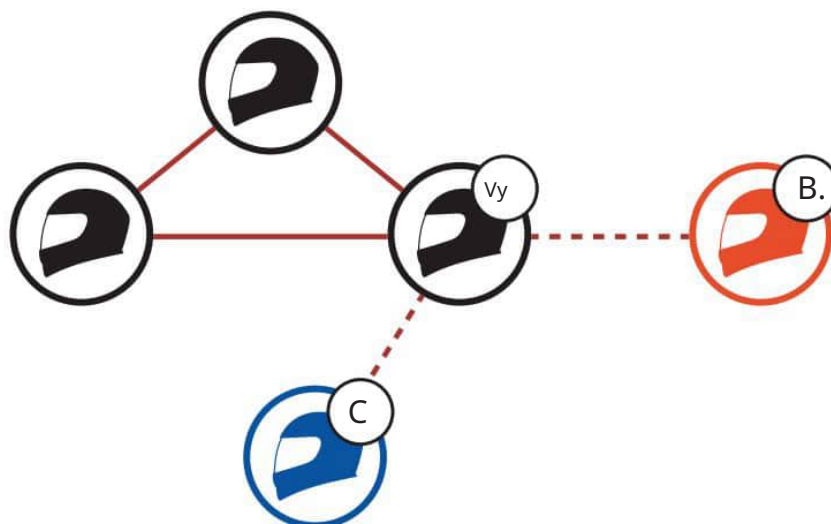


2. Když klepnete na středové tlačítko pro zahájení obousměrné interkomové konverzace s prvním přítelem přes Bluetooth interkom (B), váš přítel přes Bluetooth interkom (B) se připojí k Mesh Interkomu.

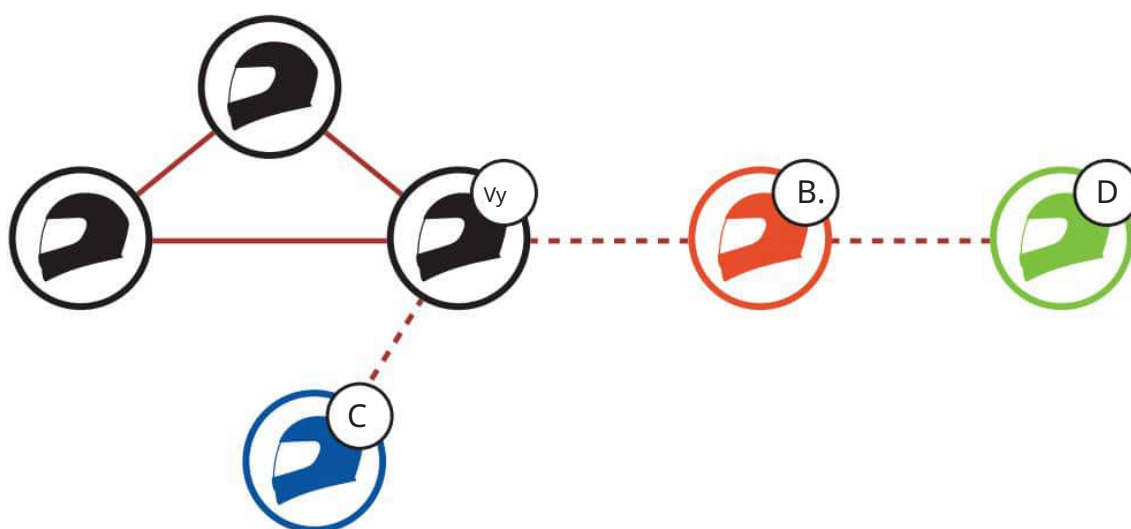


Mesh interkom + obousměrný interkom

3. K Mesh můžete připojit až tři interkomové přátele přes Bluetooth Intercom. Podrobné informace o vícecestném interkomu Bluetooth naleznete v části 8.4: „Vícecestný interkom“. Kvalita zvuku se sníží, pokud se připojíte ke dvěma nebo více interkomovým uživatelům Bluetooth během používání Mesh interkomu.

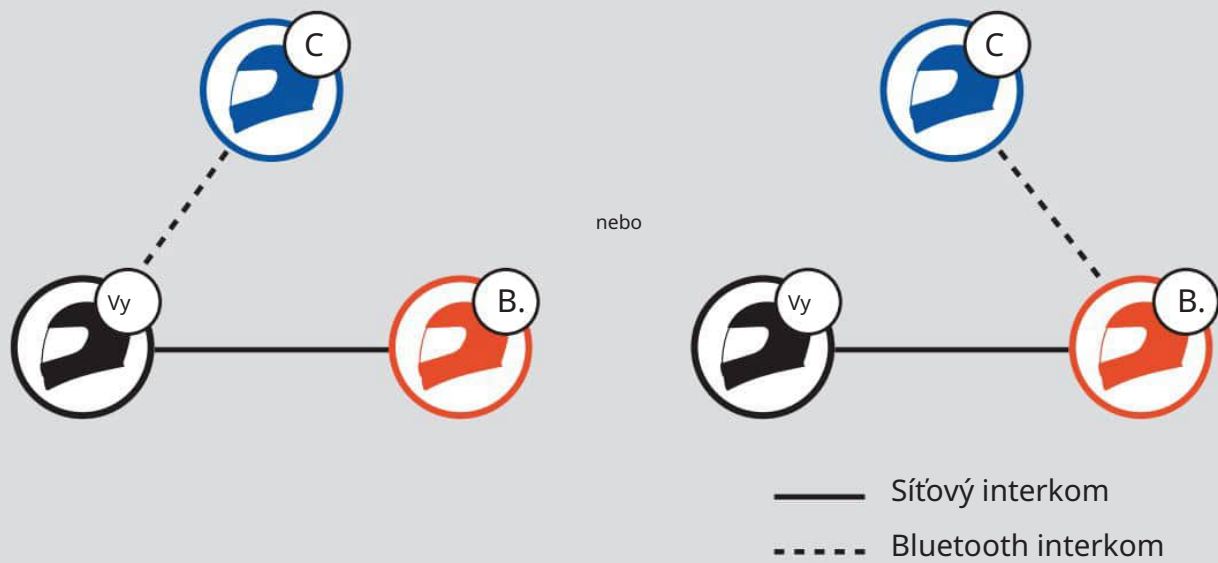


Mesh interkom + třícestný interkom

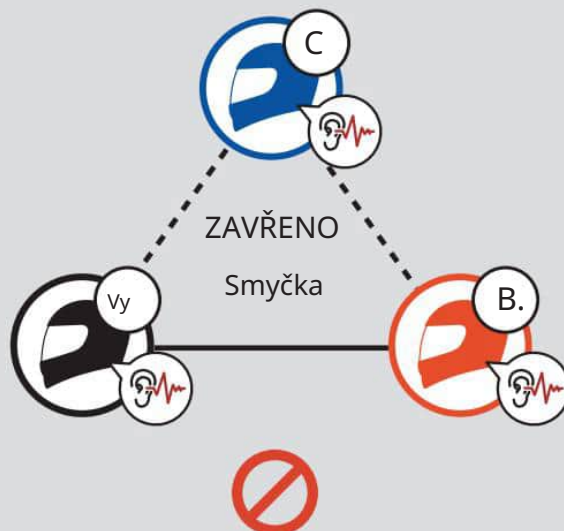


Mesh interkom + čtyřcestný interkom

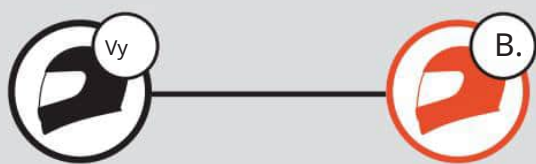
Poznámka: • Při přidávání Bluetooth interkomových přátel k Mesh interkomu dbejte na to, abyste nevytvořili uzavřenou smyčku. Abyste zabránili vytvoření uzavřené smyčky, musí být Bluetooth interkomový přítel (C) připojen přes Bluetooth interkom pouze k jednomu uživateli, vám nebo B, pomocí Mesh interkomu.



Pokud se Bluetooth interkomový přítel (C) připojí k Bluetooth interkomu, pro vás a B, kteří používáte Mesh Intercom, se vytvoří uzavřená smyčka a budete slyšet silný šum.



- Pokud zahájíte konverzaci přes Bluetooth Intercom s Mesh Intercom, přítel (B) během Mesh interkomu s přítelem z interkomu (B), vy a přítel z interkomu (B) uslyšíte hlasovou výzvu „Bluetooth Private Intercom“. Vy a přítel z interkomu (B) můžete komunikovat pouze přes Bluetooth Private Intercom, aby se zabránilo vytvoření uzavřené smyčky.



Zapněte Bluetooth interkom.



"Bluetooth Private Intercom"

Při používání Bluetooth soukromého interkomu, pokud vy nebo váš partner (B) vypnete Bluetooth Private Intercom, Mesh Intercom se zapne pro vás a vašeho přítele z interkomu (B). Nebo pokud vy nebo váš přítel z interkomu (B) zapnete Mesh Intercom, Mesh Intercom se zapne pro vás i vašeho přítele z interkomu (B) a Bluetooth Private Intercom se automaticky vypne.

9. UNIVERZÁLNÍ INTERKOM

Univerzální interkom umožňuje interkomové hovory s uživateli Bluetooth headsetů jiných značek než Sena. Bluetooth headset jiných značek než Sena lze k headsetu Sena připojit, pokud podporuje profil Bluetooth Hands-Free Profile (HFP). Headset lze spárovat pouze s jedním headsetem jiných značek než Sena najednou. Dosah interkomu závisí na výkonu headsetu, ke kterému je připojen. Pokud jsou headset jiných značek než Sena spárován s headsetem, zatímco je pomocí párování s druhým mobilním telefonem spárováno jiné zařízení Bluetooth, budou odpojeny.

9.1 Párování univerzálního interkomu

-  =   →  "Configuration menu"
-  =   →  "Universal intercom pairing"
-  =   →  Vstupte do režimu párování univerzálního interkomu .

- Přepněte sluchátka s mikrofonom jiné značky než Sena do režimu párování handsfree. Sluchátka se automaticky spárují s Bluetooth sluchátky jiné značky než Sena.

9.2 Obousměrný univerzální interkom

Připojení univerzálního interkomu s Bluetooth headsety jiných značek než Sena můžete inicializovat stejnou metodou interkomového připojení jako mezi jinými headsety Sena.



Obousměrný univerzální interkom můžete spustit/ukončit stejným způsobem jako u běžného obousměrného interkomu. Viz kapitola 8.3: „Obousměrný interkom“.

9.3 Vícecestný univerzální interkom

Můžete mít vícecestnou interkomovou komunikaci až se třemi

Interkom s přáteli, kteří používají náhlavní soupravy jiných značek, než Sena. Některé náhlavní soupravy jiných značek než Sena nemusí podporovat univerzální vícecestný interkom.

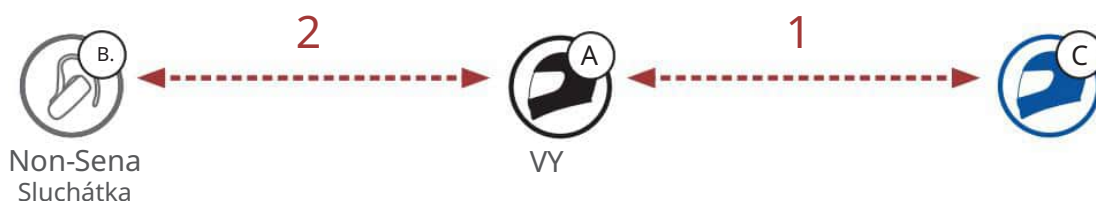
Hovor přes vícecestný univerzální interkom můžete uskutečnit stejným způsobem jako běžný hovor přes čtyřcestný interkom.

Vícecestný univerzální interkom můžete spustit/ukončit stejným způsobem jako u běžného vícecestného interkomu. Viz kapitola 8.4: „Vícecestný interkom“.

9.3.1 Třícestný univerzální interkom

Můžete navázat třícestné univerzální interkomové spojení se dvěma náhlavními soupravami a jednou Bluetooth náhlavní soupravou jiné značky než Sena. Pokud je navázáno interkomové spojení, žádná připojená náhlavní souprava nemohou používat funkci hovoru z mobilního telefonu, protože spojení mezi náhlavní soupravou a telefonem se dočasně přerušuje. Pokud hovor přes interkom ukončíte, spojení s mobilním telefonem se automaticky znovu naváže, abyste mohli používat funkci hovoru z mobilního telefonu.

1. Pro třícestný konferenční interkom musíte být (A) spárováni s Bluetooth headsetem jiného výrobce (B) než Sena a dalším headsetem (C).



2. Zahajte interkomovou konverzaci s Bluetooth headsetem jiné značky než Sena (B) ve vaší interkomové skupině. Například vy (A) můžete zahájit interkomový hovor s Bluetooth headsetem, který není od značky Sena (B). Bluetooth headset, který není od značky Sena (B), může také zahájit interkomový hovor s vámi (A).



3. Druhá náhlavní souprava (C) se může připojit k interkomu uskutečněním interkomového hovoru s vámi (A).



4. Nyní vy (A), jiná Bluetooth náhlavní souprava (B) a druhá náhlavní souprava (C) máte třícestný konferenční interkom.



9.3.2 Čtyřcestný univerzální interkom

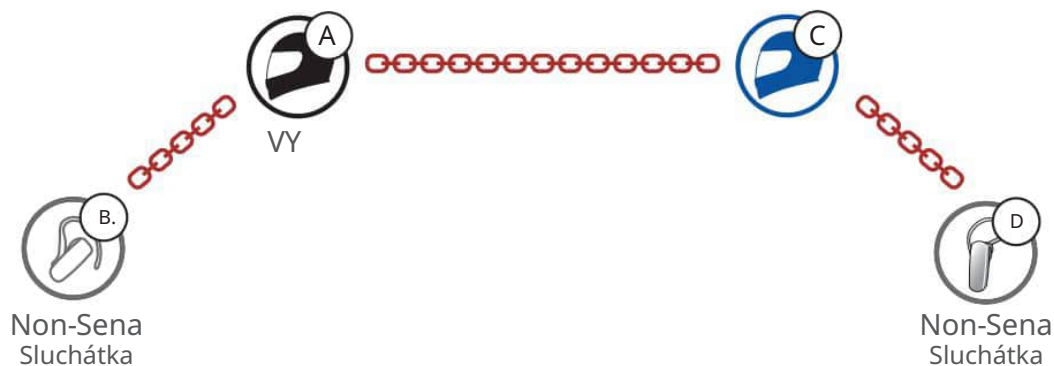
Hovor přes čtyřcestný univerzální interkom můžete uskutečnit stejným způsobem jako běžný hovor přes čtyřcestný interkom .

Čtyřcestné univerzální interkomové připojení můžete vytvořit s několika různými

- 1) dvě sluchátka a dvě sluchátka Bluetooth, která nejsou Sena, nebo
- 2) tři headsety a jeden Bluetooth headset jiného výrobce než Sena.

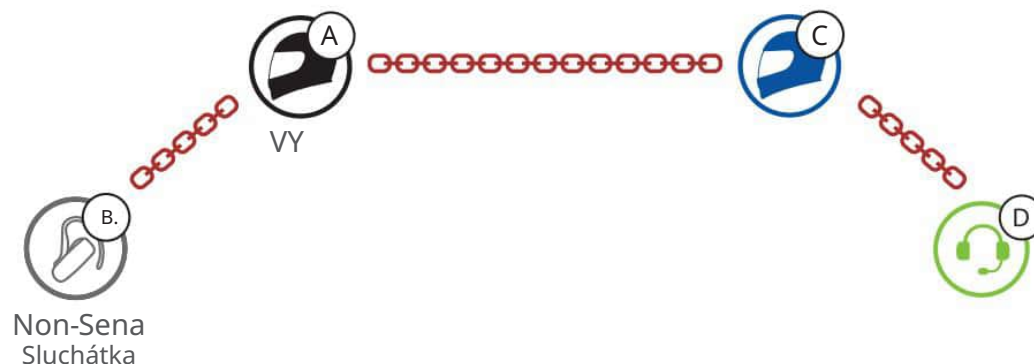
Pouzdro pro čtyřcestný univerzální interkom 1

- 1) Vy (A), jiná Bluetooth náhlavní souprava (B), jiná Bluetooth náhlavní souprava (C) a jiná Bluetooth náhlavní souprava (D).



Pouzdro pro čtyřcestný univerzální interkom 2

- 2) Vy (A), Bluetooth headset jiného výrobce než Sena (B) a dva další headsety (C a D).



9.4 Konference přes síťový interkom s obousměrným účastníkem univerzálního interkomu

Uživatelé mohou současně používat stávající funkci obousměrného univerzálního interkomu a síťového interkomu . V tomto případě se doporučuje komunikovat s náhlavní soupravou jiné značky než Sena prostřednictvím obousměrného univerzálního interkomu. připojení a použití Mesh Intercomu mezi náhlavními soupravami SRL-Mesh.

Uživatel, který se při používání Mesh Intercomu nachází v režimu Open Mesh nebo Group Mesh , může přidat jednoho přítele přes Universal Intercom. S přítelem přes

Universal Intercom můžete zahájit obousměrnou konverzaci přes Universal Intercom a přidat ho do sítě Mesh.

10. POUŽÍVÁNÍ FM RÁDIA

10.1 FM rádio Zapnutí/vypnutí

FM rádio zapnuto



FM rádio vypnuto



10.2 Vyhledávání a ukládání rozhlasových stanic

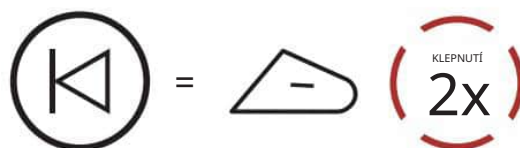
Funkce „Hledat“ vyhledává rozhlasové stanice.

1. Vyhledejte rozhlasové stanice.

Hledat stanice vpřed



Hledání stanic vzad



2. Uložte aktuální stanici.

Vstupte do režimu výběru předvoleb



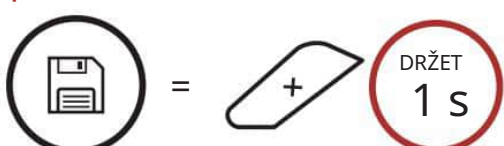
3. Procházejte předvolbami, které chcete uložit.

Navigace vpřed/vzad v přednastavených stanicích

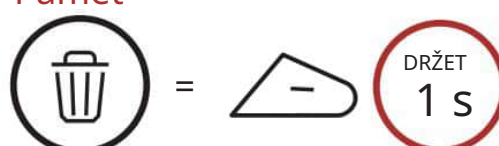


4. Uložte stanici pod zvoleným číslem předvolby nebo ji smažte.
stanice z paměti.

Uložení stanice pod předvolbou



Smazat stanici z Paměť

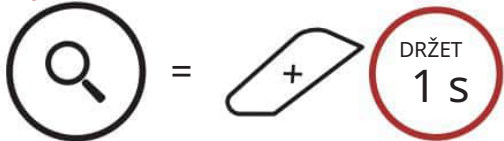


10.3 Vyhledávání a ukládání rozhlasových stanic

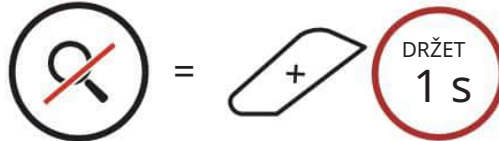
Funkce „Skenování“ automaticky vyhledává rozhlasové stanice, počínaje frekvencí aktuální stanice a poté odtud nahoru.

1. Vyhledejte stanice.

Spustit skenování



Zastavit skenování



2. Ladička Sena se na každé nalezené stanici na 8 sekund pozastaví , než přejde na další.

3. Uložte aktuální stanici. Stanice bude uložena jako další předvolba.

Uložit aktuální stanici



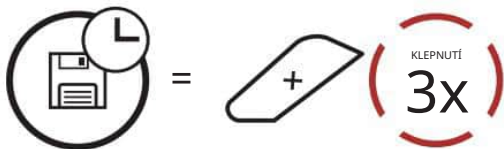
Poznámka: Přednastavené stanice můžete uložit pomocí aplikace Sena Motorcycles .

10.4 Dočasná předvolba stanice

Funkce dočasných předvoleb automaticky vyhledá a uloží nejbližších 10 rozhlasových stanic, aniž by změnila vaše stávající předvolby.

1. Automaticky vyhledá a uloží 10 stanic.

Dočasné stanice

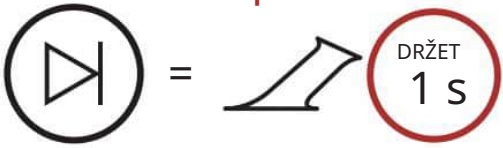


2. Dočasně uložené stanice budou vymazány po zapnutí sluchátek.

10.5 Navigace přednastavených stanic

Pomocí výše uvedených metod lze uložit až 10 rozhlasových stanic. Uložené stanice můžete procházet.

Procházení přednastavených stanic



11. HLASOVÉ OVLÁDÁNÍ

Hlasové ovládání sluchátek s mikrofonom umožňuje ovládat určité operace jednoduše pomocí hlasu. Sluchátka můžete ovládat zcela bez použití rukou pomocí hlasového rozpoznávání. Vícejazyčné hlasové ovládání podporuje angličtinu, francouzštinu, němčinu, španělštinu, italštinu, čínštinu, japonštinu a ruštinu.

Vyslovení seznamu hlasových příkazů

Stav režimu	Funkce	Hlasové ovládání
Pohotovostní/ Bluetooth Interkom/Mesh Interkom/FM Rádio/Hudba	Zkontrolujte baterii	"Hey Sena, Check Battery"
	Zvýšení hlasitosti	"Hey Sena, Volume Up"
	Snížení hlasitosti	"Hey Sena, Volume Down"
	Párování telefonu	"Hey Sena, Phone Pairing"
	Párování Bluetooth interkomu	"Hey Sena, Pairing Intercom"
	Začátek/konec každého Bluetooth interkomu	"Hey Sena, Intercom [One, Two, Three]"
Pohotovostní/ Bluetooth Interkom/FM Rádio/Hudba	Zapněte síťový interkom	"Hey Sena, Mesh On"
Mesh interkom	Vypnout síťový interkom	"Hey Sena, Mesh Off"
	Seskupování sítí	"Hey Sena, Mesh Grouping"
	Přepnout na otevřenou síť	"Hey Sena, Open Mesh"
	Přepnout na skupinovou síť	"Hey Sena, Group Mesh"
	Ukončení Bluetooth interkomu a Mesh interkomu	"Hey Sena, End Intercom"
Pohotovostní/ Bluetooth Interkom/Mesh Interkom	Přehrát hudbu	"Hey Sena, Play Music"
Pohotovostní/ Interkom/Mesh Interkom/Hudba	Zapněte FM rádio	"Hey Sena, FM Radio On"

Stav režimu	Funkce	Hlasové ovládání
Hudba/FM rádio	<ul style="list-style-type: none"> • FM – Další předvolba • Hudba – Další skladba 	"Hey Sena, Next"
	<ul style="list-style-type: none"> • FM – Předchozí předvolba • Hudba – Předchozí skladba 	"Hey Sena, Previous"
Hudba	Pozastavit hudbu	"Hey Sena, Stop Music"
FM rádio	Vypnout FM rádio	"Hey Sena, FM Radio Off"
Přijetí příchozího hovoru		"Answer"
Ignorování příchozího hovoru		"Ignore"

Poznámka:

- Jazyk můžete nastavit na jiný jazyk pomocí nabídky Jazyk v aplikaci Sena Motorcycles.
- Pokud nastavíte jazyk, který nepodporuje hlasové příkazy, hlasový příkaz bude fungovat pouze s anglickými příkazy.
- Seznam hlasových příkazů pro jiný jazyk si můžete prohlédnout v aplikaci Sena Motorcycles.
- Výkon hlasových příkazů se může lišit v závislosti na podmínkách prostředí.

12. HLASOVÉ OVLÁDÁNÍ GoPro

Před použitím funkce GoPro Voice Command je nutné ji poprvé spárovat s kompatibilní kamerou GoPro .

- Kompatibilní model fotoaparátu: HERO8 Black* a novější

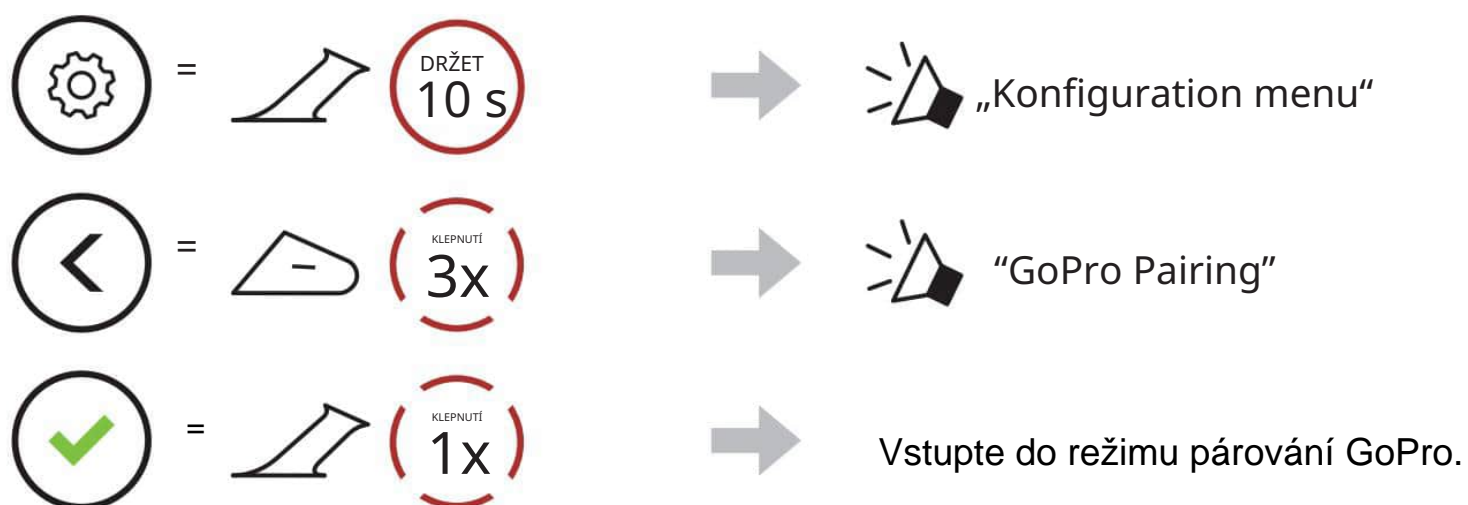
* HERO8 Black byla vydána 24. září 2019.

12.1 Připojení kamery GoPro

1. Vyberte na kameře GoPro nabídku [Remote] pro spuštění párování režim.

(Viz uživatelská příručka kamery GoPro , kterou chcete použít.)

2. V nabídce konfigurace sluchátek s mikrofonom spustte párování GoPro .



3. Sluchátka se automaticky spárují s kamerou GoPro .

12.2 Používání hlasových příkazů GoPro

Funkce GoPro Voice Command headsetu umožňuje ovládat určité operace jednoduše pomocí hlasu. Kameru GoPro můžete ovládat zcela bez použití rukou pomocí hlasového rozpoznávání. Vícejazyčná funkce GoPro Voice Command podporuje angličtinu, francouzštinu, němčinu, španělštinu, italštinu, čínštinu, japonštinu a ruštinu.

Seznam hlasových příkazů pro vyslovení GoPro

Stav režimu	Funkce	Hlasové ovládání
Pohotovostní/ Bluetooth Interkom/ Pletivo Interkom/ FM rádio/ Hudba	Zapnout kameru	"GoPro, Camera on"
	Vypnout fotoaparát	"GoPro, Camera off"
	Zkontrolujte stav kamery a baterie	"GoPro, Check camera"
	Spuštění režimu nahrávání	"GoPro, Start recording"
	Zastavení režimu nahrávání/ Zastavit časosběrný režim	"GoPro, Stop recording"
	Začněte nahrávat v posledním použitém režimu časosběrného snímání	"GoPro, Start time-lapse"
	Přidejte do videa během nahrávání tag HiLight	"GoPro, HiLight"
	Pořídte jednu fotografii	"GoPro, Take a photo"

Poznámka:

- Jazyk můžete nastavit na jiný jazyk pomocí nabídky Jazyk v aplikaci Sena Motorcycles.
- Pokud nastavíte jazyk, který nepodporuje hlasové ovládání GoPro příkazy, hlasový příkaz bude fungovat pouze s anglickými příkazy.
- Seznam hlasových příkazů GoPro v jiném jazyce si můžete prohlédnout v aplikaci Sena Motorcycles.
- Výkon hlasových příkazů GoPro se může lišit v závislosti na podmínky prostředí. Pro zlepšení výkonu minimalizujte hluk větru na mikrofonu použitím velké mikrofonní houbičky a zavřením clony.

13. PRIORITA FUNKCÍ A AKTUALIZACE FIRMWARU

13.1 Priorita funkcí

(nejvyšší)

Mobilní telefon

Síťový interkom/Bluetooth interkom

Sdílení hudby přes Bluetooth stereo music

FM rádio

(nejnižší)

Stereofonní hudba přes Bluetooth

Funkce s nižší prioritou je přerušena funkcí s vyšší prioritou.

Například stereofonní hudba bude přerušena interkomovou konverzací; interkomová konverzace bude přerušena příchozím hovorem z mobilního telefonu.

13.2 Aktualizace firmwaru

13.2.1 Nabíjecí kabel Wi-Fi

Firmware můžete aktualizovat pomocí WiFi nabíjecího kabelu.

Do sluchátek s mikrofonom můžete automaticky nainstalovat veškeré dostupné aktualizace firmwaru prostřednictvím bezdrátové sítě.

Viz uživatelská příručka k nabíjecímu kabelu WiFi.

13.2.2 Software pro aktualizaci řady SRL

Firmware můžete aktualizovat pomocí softwaru SRL Series Updater.

Pro aktualizaci firmwaru pomocí softwaru SRL Series Updater musí být k počítači připojen napájecí a datový kabel USB (USB-C) .

Poznámka:

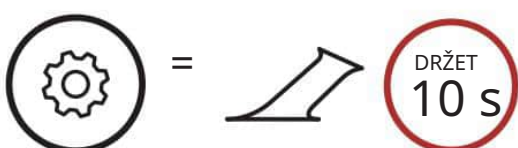
- Napájecí a datový kabel USB (USB-C) není součástí balení.
- Nepřipojujte nabíjecí kabel WiFi k počítači, abyste mohli používat SRL software pro aktualizaci série.

[Klikněte zde pro návštěvu sena.com](https://sena.com)

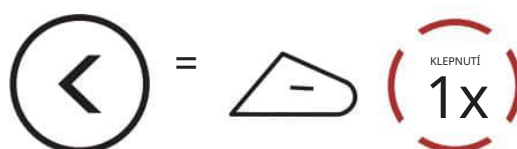
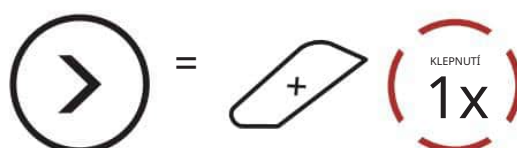
14. NASTAVENÍ KONFIGURACE

14.1 Nabídka konfigurace náhlavní soupravy

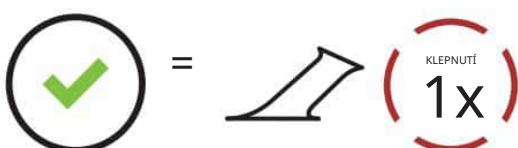
Přístup ke konfiguraci
Menu



Navigace mezi nabídkami
Možnosti



Možnosti nabídky Spustit



Nabídka konfigurace náhlavní soupravy

Nabídka konfigurace hlasu	Klepněte na středové tlačítko
Párování telefonu	Žádný
Párování druhého mobilního telefonu	Žádný
Selektivní párování telefonu	Žádný
Selektivní párování médií	Žádný
Párování GPS	Žádný
Smazat všechna párování	Vykonat
Párování dálkového ovladače	Vykonat
Párování univerzálního interkomu	Vykonat
Párování GoPro	Vykonat
Obnovení továrního nastavení	Vykonat
Ukončení	Vykonat

14.1.1 Smazat všechna párování

Můžete smazat všechny informace o párování Bluetooth ze sluchátek s mikrofonom.

14.1.2 Párování dálkového ovladače

Sluchátka můžete ovládat na dálku pomocí zařízení Sena Remote Control (prodává se samostatně).

1. Zapněte sluchátka s mikrofonom a dálkové ovládání.
2. Proveďte párování dálkového ovladače.
3. V dálkovém ovladači přepněte do režimu párování. Sluchátka se automaticky připojí k dálkovému ovladači v režimu párování.

14.2 Nastavení konfigurace softwaru

Nastavení sluchátek můžete změnit pomocí aplikace Sena Motorcycles.

14.2.1 Jazyk

Můžete si vybrat jazyk zařízení. Vybraný jazyk se zachová i po restartu headsetu.

14.2.2 Dosah sítě (výchozí: Zakázáno)

Je-li povolena funkce Mesh Reach-Out, lze odeslat nebo přijmout zprávu s požadavkem na Mesh Reach-Out. Pokud je funkce Mesh Reach-Out zakázána, nelze zprávu s požadavkem na Mesh Reach-Out odeslat ani přijmout.

14.2.3 Ekvalizér (výchozí: Vyvážení hudby)

Zvyšuje nebo snižuje úroveň decibelů v různých frekvenčních pásmech zvuku.

- **Vyvážení zvuku** upraví frekvenční odezvu, která poskytuje nejpřirozenější rovnováhu mezi basy, středy a výškami.
- **Zvuk Enhanced** mírně sníží střední frekvence.
- **Hlas** zvýší střední frekvence lidského hlasu a potlačí okolní šum pro lepší čistotu při hlasové komunikaci.
- **Bass Boost** zvýší basovou oblast zvuku (130 Hz a níže).
- **Treble Boost** zvýší vysoké frekvence zvuku (6 kHz a výše).

14.2.4 Zesílení zvuku (výchozí: Povoleno)

Zesílení zvuku zvyšuje celkovou maximální hlasitost. Pokud je funkce Zesílení zvuku

Je-li povolena funkce Zesílení zvuku (Audio Boost), ekvalizér nebude účinný při maximální hlasitosti a bude fungovat pouze pod maximální hlasitostí. Pokud je funkce Zesílení zvuku (Audio Boost) vypnuta, ekvalizér bude fungovat ve všech rozsazích hlasitosti.

14.2.5 Telefon VOX (Výchozí: Povoleno)

Pokud je tato funkce povolena, můžete přijímat příchozí hovory hlasem. Když uslyšíte vyzváněcí tón pro příchozí hovor, můžete telefon přijmout hlasitým vyslovením slova, například „Ahoj“ , nebo fouknutím vzduchu do mikrofону. Telefon VOX je dočasně deaktivován, pokud jste připojeni k interkomu. Pokud je tato funkce vypnuta, budete muset pro přijetí příchozího hovoru klepnout na středové tlačítko a dva hlasové příkazy („Přijmout“ a „Ignorovat“) již nebudou k dispozici.

14.2.6 Interkom VOX (Výchozí: Zakázáno)

Pokud je tato funkce povolena, můžete zahájit interkomovou konverzaci s posledním připojeným interkomovým přítelem hlasem. Chcete-li zahájit interkom, řekněte hlasitě slovo například „Ahoj“ nebo foukněte do mikrofону. Pokud zahájíte interkomovou konverzaci hlasem, interkom se automaticky ukončí, když vy a váš interkomový přítel budete 20 sekund mlčet. Pokud však interkomovou konverzaci zahájíte ručně klepnutím na středové tlačítko, musíte ji ručně ukončit. Pokud však interkom zahájíte hlasem a poté jej ručně ukončíte klepnutím na středové tlačítko, nebudete moci interkom dočasně spustit hlasovou konverzaci. V tomto případě musíte klepnout na středové tlačítko a interkom se restartovat. Tím se zabrání opakovanému neúmyslnému připojení interkomu v důsledku silného hluku větru.

Po restartu náhlavní soupravy můžete znovu spustit hlasový interkom.

14.2.7 Citlivost VOX (výchozí: 3)

Citlivost Voxu umožňuje upravit citlivost Vox telefonu a Vox interkomu. Úroveň 5 je nejvyšší nastavení citlivosti a úroveň 1 je nejnižší.

14.2.8 HD Interkom (Výchozí: Povoleno)

HD Interkom vylepší kvalitu zvuku obousměrného interkomu z normální na HD kvalitu. HD Interkom se dočasně vypne, když vstoupíte do režimu vícecestného interkomu. Pokud je tato funkce vypnuta, zvuk obousměrného interkomu se změní na normální kvalitu.

Poznámka:

- Dosah interkomu HD Intercom je relativně kratší než u běžného interkomu.
- HD Intercom se dočasně deaktivuje, pokud je povolen multitasking zvuku Bluetooth Intercom .

14.2.9 HD hlas (výchozí: Povoleno)

HD Voice vám umožňuje komunikovat ve vysokém rozlišení během telefonních hovorů. Tato funkce zvyšuje kvalitu, takže zvuk bude během telefonních hovorů čistý a jasný. Pokud je tato funkce povolena, příchozí telefonní hovory budou přerušovat interkomové hovory a zvuk ze zařízení SR10 nebude během interkomových hovorů slyšet. Třícestný konferenční telefonní hovor s účastníkem interkomu nebude k dispozici, pokud je povolena funkce HD Voice .

Poznámka:

- Informujte se u výrobce zařízení Bluetooth, které budete připojovat k headsetu, zda podporuje funkci HD Voice.
- Funkce HD Voice je aktivní pouze tehdy, když je vypnutý multitasking zvuku Bluetooth Intercom .

14.2.10 Multitasking zvuku Bluetooth interkomu (Výchozí: Zakázáno)

Audio Multitasking (Bluetooth Intercom Audio Multitasking a Mesh Intercom Audio Multitasking) umožňuje vést interkomovou konverzaci a zároveň poslouchat hudbu, FM rádio nebo pokyny GPS. Překrývající se zvuk se přehrává na pozadí se sníženou hlasitostí vždy, když probíhá interkomová konverzace, a po skončení konverzace se vrátí k normální hlasitosti.

Funkce multitaskingu zvuku v interkomu Mesh je vždy zapnutá.

Poznámka:

- Aby funkce Bluetooth Intercom Audio Multitasking správně fungovala, je třeba sluchátka vypnout a zapnout. Restartujte je.
- Multitasking zvuku přes Bluetooth Intercom se aktivuje během obousměrných interkomových hovorů s náhlavní soupravou, která tuto funkci také podporuje.
- Některá zařízení GPS nemusí tuto funkci podporovat.
- Funkci Audio Multitasking lze nakonfigurovat pomocí nastavení Citlivost překrytí zvuku interkomu a Správa hlasitosti překrytí zvuku.

14.2.11 Citlivost překrytí zvuku interkomu (výchozí: 3)

Pokud budete během přehrávání překrývajícího se zvuku mluvit přes interkom, hlasitost hudby, FM rádia a GPS se sníží a bude přehrávat na pozadí. Tento režim zvuku na pozadí můžete aktivovat nastavením citlivosti interkomu. Úroveň 1 má nejnižší citlivost a úroveň 5... má nejvyšší citlivost.

Poznámka: Pokud váš hlas není hlasitější než citlivost vybrané úrovně, překrývající se zvuk se neztlumí.

14.2.12 Správa hlasitosti zvukového překrytí (výchozí: Zakázáno)

Hlasitost překrývajícího se zvuku hudby, FM rádia a GPS se snižuje vždy, když probíhá interkomová konverzace. Pokud je povolena správa hlasitosti překrývajícího se zvuku, hlasitost překrývajícího se zvuku se během interkomové konverzace nesníží.

14.2.13 Inteligentní ovládání hlasitosti (Výchozí: Zakázáno)

Po aktivaci funkce Inteligentní ovládání hlasitosti se automaticky mění úroveň hlasitosti reproduktoru na základě úrovně okolního hluku. Můžete ji aktivovat nastavením citlivosti na nízkou, střední nebo vysokou.

14.2.14 Přímý hovor (Výchozí: Zakázáno)

Sidetone je slyšitelná zpětná vazba vašeho vlastního hlasu. Pomáhá vám přirozeně mluvit správnou hlasitostí v závislosti na proměnlivých hlukových podmínkách helmy. Pokud je tato funkce povolena, můžete během interkomového hovoru nebo telefonního hovoru slyšet, co mluvíte.

14.2.15 Hlasový asistent (Výchozí: Povoleno)

Pokud je povolena funkce Hlasový asistent, můžete Siri nebo Google Assistant probudit hlasovým příkazem, například „Hej Siri“ nebo „Hej Google“. Pokud nechcete Siri nebo Google Assistant probudit hlasem, tuto funkci vypněte.

14.2.16 Hlasové pokyny (výchozí: Povoleno)

Hlasové pokyny můžete deaktivovat v nastavení konfigurace softwaru, ale následující hlasové pokyny jsou vždy zapnuté.

- menu nastavení konfigurace headsetu, indikátor stavu baterie, rychlá volba, funkce FM rádia

14.2.17 Nastavení RDS AF (Výchozí: Zakázáno)

Nastavení alternativní frekvence (AF) systému rádiových dat (RDS) umožňuje přijímači přeladit se na druhou frekvenci, když je první signál příliš slabý. Pokud je v přijímači povolena funkce RDS AF, lze používat rozhlasovou stanici s více než jednou frekvencí.

14.2.18 Průvodce stanicemi FM (Výchozí: Povoleno)

Pokud je zapnutý Průvodce stanicemi FM, frekvence stanic FM jsou při výběru předvoleb udávány hlasovými pokyny. Pokud je Průvodce stanicemi FM zapnutý je vypnuto, hlasové pokyny pro frekvence stanic FM nebudou při výběru přednastavených stanic přehrávány.

14.2.19 Pokročilé potlačení hluku™ (Výchozí: Povoleno)

Je-li povolena funkce Pokročilé potlačení hluku, je během interkomového hovoru snížen hluk na pozadí. Je-li tato funkce vypnuta, je hluk na pozadí během interkomu smíchán s vaším hlasem.

14.2.20 Výběr regionu

Můžete si vybrat správný frekvenční rozsah FM pro vaši polohu.

Pomocí nastavení regionu můžete optimalizovat funkci vyhledávání a vyhnout se tak zbytečným frekvenčním rozsahům.

Kraj	Frekvenční rozsah	Krok
Celosvětově	76,0 ~ 108,0 MHz	± 100 kHz
Severní Amerika, Jižní Amerika a Austrálie	87,5 ~ 107,9 MHz	± 200 kHz
Asie a Evropa	87,5 ~ 108,0 MHz	± 100 kHz
Japonsko	76,0 ~ 95,0 MHz	± 100 kHz

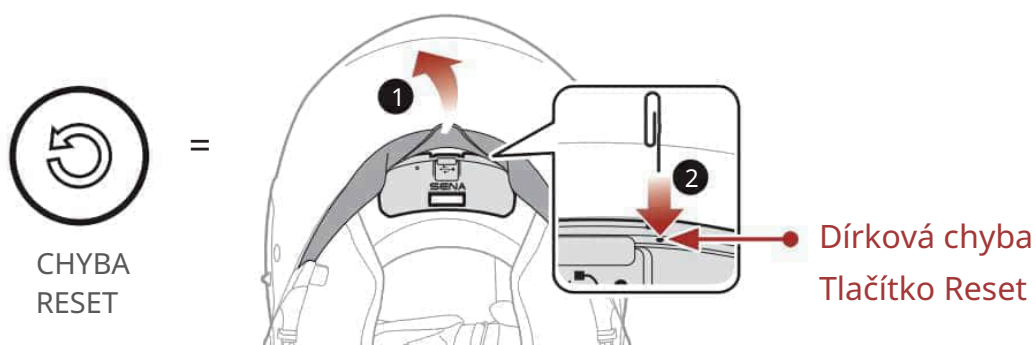
15. ŘEŠENÍ PROBLÉMŮ

Navštivte prosím sena.com pro další informace o řešení problémů.

15.1 Resetování poruchy

Pokud sluchátka s mikrofonom nefungují správně, můžete je snadno resetovat:

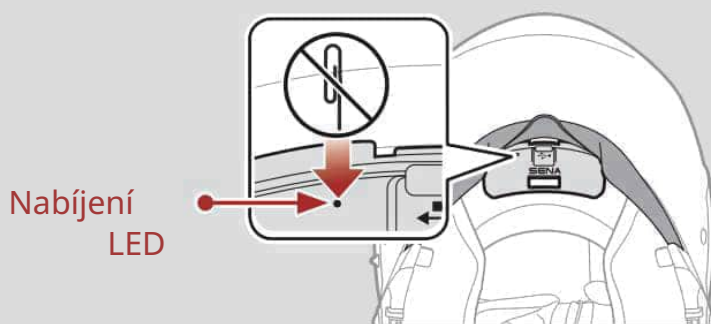
1. Najděte tlačítko pro obnovení pinhole výše portu pro nabíjení stejnosměrným proudem a aktualizaci firmwaru.
2. Jemně vložte kancelářskou sponku do otvoru a lehkým tlakem stiskněte tlačítko pro resetování chyby v dírci .



3. Sluchátka se vypnou.













Poznámka:

- Funkce Fault Reset neobnoví tovární nastavení sluchátek.
- LED dioda nabíjení není tlačítkem pro resetování chyby v dírci. Nepoužívejte stiskněte to.



15.2 Obnovení továrního nastavení

Chcete-li vymazat všechna nastavení a začít znovu, můžete headset obnovit do továrního nastavení pomocí funkce Obnovení továrních nastavení .

1.  =   →  "Konfiguration menu"
2.  =   →  "Factory reset"
3.  =   →  "Headset reset, good-bye"



Autorská práva 2025 Sena Technologies, Inc.
Všechna práva vyhrazena.

© 1998–2025 Sena Technologies, Inc. Všechna práva vyhrazena.

Společnost Sena Technologies, Inc. si vyhrazuje právo provádět jakékoli změny a vylepšení svého produktu bez předchozího upozornění.

Sena™ je ochranná známka společnosti Sena Technologies, Inc. nebo jejích dceřiných společností v USA a dalších zemích.

Slovní ochranná známka a loga Bluetooth® jsou majetkem společnosti Bluetooth SIG, Inc. a jakékoli použití těchto známek společností Sena podléhá licenci.

Společnost Sena Technologies, Inc.
152 Technology Drive, Irvine, CA 92618